

ÉQUIPEMENT MÉNAGER

N° 18

MAI 1955

100 FR.

E TONNANT!

pour 9.490 Fr.

le moulin à café BB et son bol mixer

Et pour octobre le batteur adaptable



Sûr
Robuste
Pratique
Garanti



4.990 fr.



moulin BB

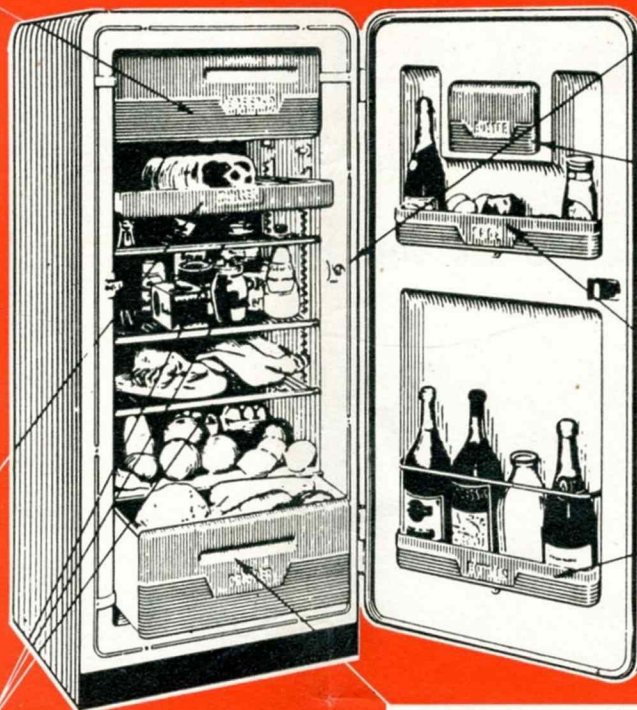
Esmond E.P.R.

les 2 modèles VEGO 1955

les mieux étudiés, les mieux conditionnés.

"Grand Freezer" horizontal sur toute la largeur de l'armoire, dont la température peut atteindre 20° au dessous de zéro, permettant la conservation pratiquement illimitée des viandes, gibiers, volailles ou poissons avec toute leur saveur.
Il contient 2 bacs à glace capables de produire plusieurs centaines de cubes de glace par jour.

"Quick Chiller" bac-tiroir extra froid, sous l'évaporateur, 5 à 8° en dessous de la température moyenne intérieure pour la conservation de la viande, et pour frapper les desserts, sorbets, crèmes et boissons.



3 clayettes en métal inoxydable poli ainsi que l'entourage

"Crisper" bac à froid humide pour fruits et légumes, leur conservant toute la fraîcheur du jardin.

Eclairage intérieur automatique

Boîte à beurre, le gardant à température convenable de consommation.

Galleries à œufs et divers.

Casiers à 4 bouteilles d'un litre

le **VEGO 125** litres

HAUT	LARG.	PROF.	PRIX
102 cm	52 cm	55 cm	121.500 f.

le **VEGO 150** litres

HAUT	LARG.	PROF.	PRIX
117 cm	52 cm	55 cm	139.500 f.

- **Armoire entièrement métallique** Extérieur laqué blanc cuit au four (résistant aux acides), intérieur émaillé blanc vitrifié spécialement traité — Poignée en chromé poli à **enclenchement automatique**.
- **Thermostat** à dégivrage semi-automatique à 10 positions de froid, dont une également pour froid intense et rapide.
- **Groupe compresseur hermétique TECUMSEH P.9 I**, américain d'origine, **silencieux**, à grande réserve de puissance et très faible consommation. Ne nécessite **aucun** entretien.

Exposition et vente en gros

"VEGO" 88 Av. Parmentier - Paris 11^e Men. 30-70

quelques Agences Régionales encore disponibles

Production "VEGO" Morteau (Doubs) Tél. : 59



ÉQUIPEMENT MÉNAGER

CHAUFFAGE — CUISINE — FROID — SANITAIRE

Sommaire

● La Foire de Lyon.....	5 à 7
● La Foire de Lille.....	9 à 11
● Le Salon des plastiques à Oyonnax.....	12 à 14
● La vie économique	
Éditorial.....	15
La conjoncture en France.....	17
● La vie professionnelle	
Les marchés de l'Équipement Ménager.....	19
● Le Nord.....	21 à 30
● L'acier inoxydable et l'équipement ménager.....	31 à 33
● Perfectionnements et nouveautés.....	35 à 39
● Communiqués techniques.....	41-42
● Informations fiscales, juridiques et sociales.....	43 à 47
Agenda.....	49
● Petites annonces.....	50

**Préparez-vous
dès maintenant
à exploiter
à fond...**



**... que le GAZ DE FRANCE va déclencher dans
le public en faveur du CHAUFFAGE AU GAZ.**

L'accroissement des ressources de gaz permet, désormais, de pousser à fond l'utilisation du gaz pour le chauffage des locaux.

Pensez dès maintenant à vous approvisionner dans les différentes sortes d'appareils modernes qui sont arrivés à un degré de perfectionnement remarquable (radiateurs à rayonnement ou à convection).

Qu'il s'agisse d'un chauffage d'appoint ou d'un chauffage de fond, le radiateur indépendant à gaz apporte toujours une solution rationnelle au problème posé.

C'est l'appareil idéal dans tous les cas :

- pour le chauffage intermittent, en raison de la rapidité de mise en température et de l'extinction totale des feux dès qu'on cesse d'occuper les locaux.
- pour le chauffage de fond des appartements car le chauffage peut être limité aux pièces effectivement occupées.

*Vendez des appareils revêtus de l'estampille nationale,
garantie officielle de haute qualité.*



GAZ



La 37^e Foire de Lyon a connu comme ses devancières un succès mérité. Du 15 au 25 avril plus d'un million de visiteurs ont franchi ses portes.

Fidèle à sa formule « marché de gros sur échantillons », la Foire de Lyon ne revêt pas le côté « kermesse » propre à d'autres grandes manifestations. Elle y perd peut-être en pittoresque mais elle y gagne en « sérieux ». Elle demeure avant tout un rendez-vous d'affaires et son prestige international ne fait que grandir. Ses installations modernes permettent aux exposants d'accueillir dans de bonnes conditions une clientèle nombreuse et fidèle. La place commence cependant à manquer et de nombreux stands extérieurs gagneraient à trouver un emplacement mieux adapté à leur présentation. Regrettons également qu'une ville comme Lyon ne puisse offrir des conditions de logement normales aux visiteurs de l'une des plus grandes manifestations commerciales européennes.

Nos lecteurs connaissent bien la Foire de Lyon et nombre d'entre eux étaient sans doute présents cette année encore au parc de la Tête d'Or. Nous ne nous étendrons pas sur la physionomie générale de la Foire, mais nous nous efforcerons de caractériser la note dominante de chaque secteur d'activité.

LA FOIRE DE LYON

L'EQUIPEMENT MENAGER.

Il occupait une place importante au rez-de-chaussée du Grand Palais. Nous avons retrouvé toutes les nouveautés qui avaient fait leur apparition au Salon des Arts Ménagers, mais aucune autre innovation n'a retenu notre attention. Les articles de ménage occupaient une place de choix et plusieurs grandes firmes disposaient de vastes stands à la mesure de la gamme de leurs productions. La concurrence de l'aluminium et de l'émail est plus sévère que jamais. L'acier inoxydable pour certains articles, les matières plastiques dans d'autres secteurs tentent également d'assurer et de développer leurs positions.

Les réfrigérateurs ont confirmé la tendance à la couleur que nous avons notée au Salon des Arts Ménagers et les machines à laver étaient leurs derniers perfectionnements. On semble s'orienter de plus en plus vers les blocs combinés : cuve de lavage et

essoreuse centrifuge. Les ensembles de cuisine ont retenu l'attention de nombreux visiteurs, mais ils restent encore hors de portée de nombreux budgets familiaux.

Dans le domaine du chauffage et de la cuisson, toutes les grandes marques étaient présentées avec leurs dernières créations. Aucune tendance nouvelle ne s'est manifestée par rapport au Salon des Arts Ménagers.

Les exposants que nous avons interrogé nous ont paru dans l'ensemble satisfaits des résultats acquis. Les visiteurs intéressés sont venus nombreux et les carnets de commandes se sont gonflés.

LE CAMPING.

Le village de camping dressait cette année encore ses tentes sur la pelouse du stade-vélodrome. Mais, là encore, la place est devenue insuffisante et l'extension débordait largement le cadre

initial. Sous le soleil printanier cette petite agglomération riche en couleurs vives, évoquait les vacances, l'évasion, la joie de vivre. Les fabricants des articles et accessoires indispensables à la vie de plein air rivalisaient d'ingéniosité.

Le camping est devenu un sport national dont les adeptes se font chaque année plus nombreux. Les techniques se sont adaptées et le confort pénètre de plus en plus sous les tentes.

UNE MANIFESTATION INTERNATIONALE.

La Foire de Lyon a, comme chaque année, attiré de nombreux visiteurs et acheteurs étrangers. Leur présence à Lyon prouve l'intérêt qu'ils portent à nos productions et témoigne de notre redressement économique.

Et déjà, les organisateurs pensent à la 38^e Foire de Lyon.

ABONNEMENTS

M (1)

Profession :

Adresse :

déclare souscrire un abonnement de **UN AN** au Journal **ÉQUIPEMENT MÉNAGER** et verse la somme de **1000** francs.

par (2) { Chèque Bancaire ci-joint. Mandat-Poste ci-joint.
Virement Postal à votre C.C.P. 10-714-74 Paris.
Mandat-Carte à votre adresse.

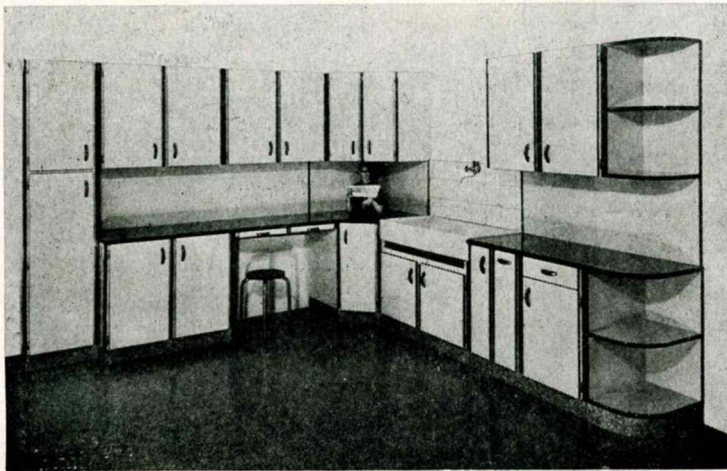
(1) Nom et prénoms. (2) Rayer les mentions inutiles.

★ AVANTAGES RESERVES A NOS ABONNES

- 1° Petite annonce gratuite à prendre dans l'année.
- 2° Reliure spéciale offerte gracieusement.
- 3° Renseignements commerciaux et techniques à titre gracieux.
- 4° Conditions particulières pour
 - Renseignements fiscaux, juridiques, sociaux
 - Renseignements « immobiliers »
 - Renseignements « Assurances »



LYON



Ci-dessus : Une vue du très beau stand des Ets Clément MUFFAT. L'agrandissement des usines et la rationalisation des productions font de CLEM une marque en plein essor.

★



Ci-contre : Vue d'un ensemble de cuisine moderne présenté par les Ets AU PIC VERT.

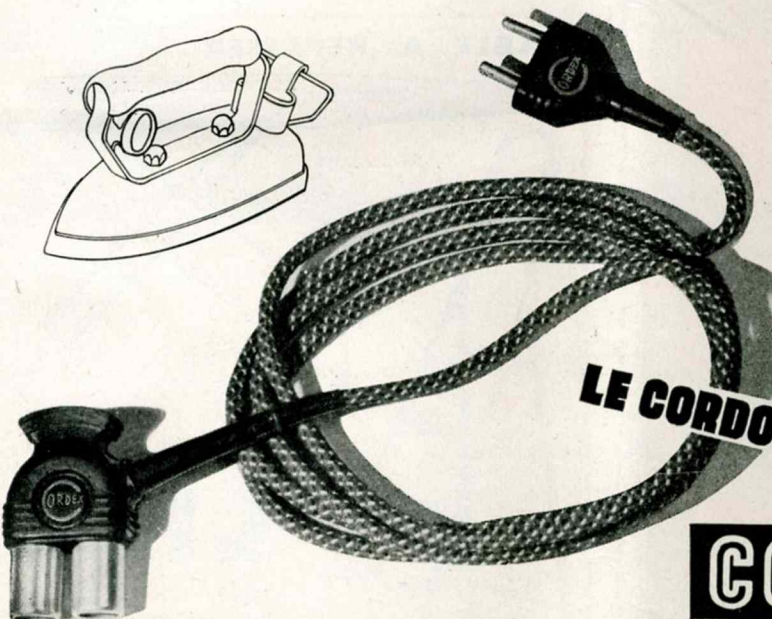
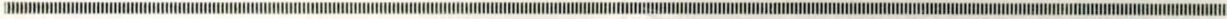
★

Ci-contre : Un gros plan de trois réalisations des Ets AU PIC VERT.



Ci-dessus : Le stand des Ets BIRAMBEAU avec toute la gamme des articles AS.

Ci-contre : Vue de l'un des panneaux de présentation des marmites sous pression des Ets DE BUYER.



**La paix
chez soi!**

AVEC

LE CORDON DE FER A REPASSER

CORDEX

CIE FSE THOMSON-HOUSTON

DEPT FILS ET CABLES : 78,82, AV. SIMON BOLIVAR, PARIS 19^e BOL. 90-60 (6Lig.gr). USINES: PARIS, BOHAIN (Aisne)

Pièces claires et nettes avec
LES ASPIRATEURS

"MENAGERS"

Type AMOOS
prix 5990 frs
pour montage sur
VITRE, CHASSIS
VITRE, MUR, etc



Type AMOOS-GAINE
prix 5550 frs
pour GAINE DE
CHAUFFAGE
DÉSFFECTÉE



WGM

LIMINE RÉELLEMENT
Mauvaises odeurs, Buées, Fumées
Ventilent les locaux en Été

ES MIEUX PRÉSENTÉS
Formes fonctionnelles - Laqués blanc
Cônes d'aspiration chromés

RAND RENDEMENT
AMOOS, débite 720 m³ heure
AGO-AGI refoulent à 50 et 60 m. de H.

ENTRETIEN NUL
Comme une cuisinière, un meuble
Frigorifique Graissage annuel

"AIR NET"

POUR MONTAGE SUR
GAINE D'AÉRATION ET DE
CHAUFFAGE DÉSFFECTÉE

Type AG 1
prix 8980 frs
spécial pour CUISINE
débit 280 m³ heure

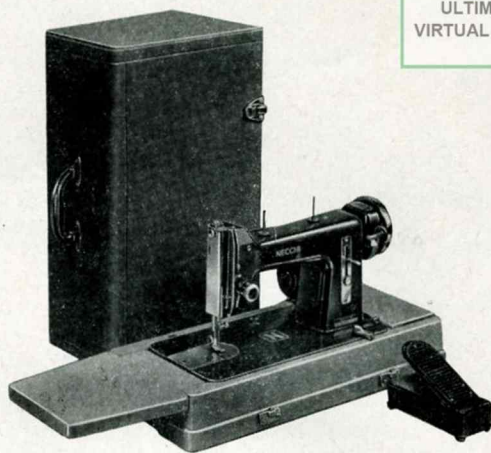


Type AG 0
prix 7200 frs
SALLE DE BAIN, W. C.
débit 120 m³ heure



Documentation
envoyée gratuitement
sur demande

LYON-VILLEURBANNE
SERVICE EM 47
295, COURS EMILE ZOLA
TELEPHONE - VI. 75-31 (5 LIGNES)



AUGMENTEZ vos VENTES

EN PROPOSANT A VOTRE CLIENTÈLE

NECCHI

LA MACHINE DE FAMILLE IDÉALE

Renseignez-vous auprès des Distributeurs pour la France

THIMONNIER & C^{ie}, 83 A, Rue de Bourgne, LYON

TABLE A REPASSER



Réglable en hauteur à volonté.
Elle permet le repassage assis.

Jeannette
escamotable



Se déplie et se replie d'un seul doigt par un syst. b. de verrou à crémaillère automatique

STABLE - LÉGÈRE - SOLIDE - PRATIQUE

LMC

72-74, Cours Tolstoj
Téléphone VILLEURBANNE 90-52
LYON - VILLEURBANNE

★

**LÉGER
SOLIDE
PRATIQUE**

MARCHEPIEDS
4 à 8 marches
Tubes acier verni métallisé
Marches bois dur laqué



La Foire Commerciale de Lille s'est tenue pour la trentième fois. Cette manifestation industrielle et commerciale annuelle où sont représentées dix-huit nations est devenue une des plus importantes de France et d'Europe.

La Foire de Lille couvre une superficie de 200.000 mètres carrés dont 80.000 sont occupés par des halls construits en dur, très modernes de structure et particulièrement adaptés aux besoins des expositions. Le Grand Palais de la Foire, le plus important de ces halls, présente une surface de 10.000 mètres carrés sans le moindre support intérieur. Il est ainsi le plus vaste des halls d'exposition d'Europe.

rassemblait 52 marques de voitures, tant de tourisme qu'utilitaires.

Dans le domaine de l'équipement ménager, importante participation de toutes les grosses firmes qui exposent directement ou par l'intermédiaire de leurs concessionnaires locaux. D'importantes commandes à crédit ont été enregistrées. D'après les exposants et les commerçants de la région, on n'a jamais tant vendu, dans ces conditions, d'appareils ménagers dans le nord. Les appareils de chauffage, les machines à laver, dont c'est ici le fief, et tous les accessoires qui d'une manière générale, peuvent faciliter l'existence dans une région très riche, ont été au premier plan des transactions.

a Foire de Lille

Cette année, la Foire a fait de son mieux pour accueillir beaucoup plus que les 3.500 exposants habituels et a pris des dispositions pour multiplier ses relations avec les nations étrangères. On a contacté 135 ambassades étrangères et consulats en France. Ajoutons, pour être complets, 405 Chambres de Commerce et Associations professionnelles.

C'est M. Emile ROCHE, président du Conseil économique qui a présidé les cérémonies de l'inauguration et du trentième anniversaire, qui furent aussi la consécration des efforts d'une équipe énergique qui a entrepris et réussi, sous la direction du commissaire Général Georges BOUCHERY, un vigoureux relancement de la Foire, si cruellement touchée dans ses installations au cours de la dernière guerre.

Soixante trois sections étaient prévues : l'automobile n'était évidemment pas la moindre ; dans le grand palais, elle

La défense du charbon, qui est aussi celle des mineurs — ils sont 120.000 dans cette région — a donné l'occasion aux Houillères Nationales de montrer leurs réalisations en un stand très remarqué, tout comme celui de Gaz de France et d'Electricité de France qui présentaient en commun, sous un aspect séduisant, toutes les possibilités ménagères de ces deux sources d'énergie.

De l'ouverture au dernier jour, ambiance cordiale, pleine de cette chaleur vivante que l'on retrouve dans les toiles des primitifs flamands. L'homme qui fait l'emplette d'un cornet de frites assiste avec bonne humeur à la transaction de son voisin qui achète une grue de 50 millions. Le Lillois a été à la Foire pour se distraire, pour se rendre compte des dernières nouveautés et pour déguster les meilleurs crus de France, sans compter les bières du monde entier...



Ci-dessus : Vue générale du vaste stand des Ets R. DEMEYBR.

LILLE

En haut : Le stand des Fourneaux JAV. Au premier plan le nouveau radiateur à air pulsé.

Ci-dessus : Vue du stand FLANDRIA avec les principales productions de la marque.

Ci-contre : Le stand des Ets G.R.G. (machines à laver).

A l'extrême droite : Vue du grand stand des cuisinières COUSSEMENT.



Ci-contre : Vue générale du stand des machines à laver ROYAL qui se caractérisent par une cuve de forme pentagonale, avec turbine placée sur le plan incliné, conception originale et d'une grande efficacité.



Ci-dessus : Quelques-uns des neuf modèles exposés par la machine à laver VIVA.



Ci-dessus à droite : Vue générale du vaste stand des cuisinières ENFIN.

Ci-contre à droite : Le stand des machines à laver ROVER construites sous licence belge et dont les cuves en acier inoxydable sont garanties 15 ans.



LE SALON DES PLASTIQUES A OYONNAX

Quand, au détour d'une route sinueuse, dans le cadre d'un paysage typiquement jurassien, on découvre Oyonnax, petite cité de quelques milliers d'âmes, on a peine à croire qu'il s'agit là de « la capitale européenne des matières plastiques ». Et l'on se demande tout de suite comment et pourquoi une industrie nouvelle, aux techniques d'avant-garde a pu venir se fixer ici, au milieu des forêts, dans un cadre qui semble plus propice à la rêverie qu'aux grandes réalisations industrielles. La ville elle-même ressemble davantage à une paisible bourgade campagnarde qu'à la capitale européenne d'une industrie aux développements infinis. Oyonnax a bâti ses maisons au gré de la fantaisie de ses artisans, et l'on cherche en vain le sobre ordonnancement des usines modernes avec les monotones et tristes cités qui les entourent. C'est à peine si quelques grandes constructions industrielles aux murs

cerie, bonneterie, papeterie, bureau, écoliers, conditionnement et emballage, jeux et jouets, maroquinerie, fleurs, pièces industrielles, peignes, ornements de coiffure, bijouterie fantaisie, lunettes optiques et solaires, etc. Le développement et le perfectionnement des techniques : moulage, emboutissage, injection, compression, extrusion, formage sous vide, permettent à l'esprit de création des fabricants de lancer sur le marché mondial les articles nouveaux qui témoignent de l'ingéniosité, du sens artistique et du bon goût français.

Le 4^e Salon des Matières Plastiques d'Oyonnax qui s'est tenu du 28 avril au 3 mai, comportait 4.500 m² de stands. Presque toutes les grandes marques étaient présentes et d'innombrables objets étaient exposés.

Ce qui surprend le plus le visiteur c'est

nets et aux grandes baies vitrées laissent deviner la prodigieuse activité qui donne à la cité un titre de centre international.

Plus que dans la légende et dans les privilèges royaux qui lui accordèrent au VII^e siècle, l'exclusivité de la fabrication des peignes en buis, c'est dans le tempérament jurassien, fait à la fois de courage, d'indépendance, d'amour du travail bien fait, d'esprit d'initiative aussi, qu'il faut rechercher les raisons du prodigieux développement d'Oyonnax. Il ne s'agit pas ici d'une décentralisation industrielle, préparée, voulue par l'autorité, mais de la réussite d'hommes décidés qui, par leur valeur et leur caractère ont su donner à leur petite cité le titre de capitale.

Le salon annuel des matières plastiques n'est que le prolongement de leurs efforts. C'est selon l'expression même du préfet de l'Ain « une manifestation de l'esprit d'entreprise des industriels et artisans oyonnaxiens, de la faculté d'adaptation aux techniques nouvelles des ouvriers et des chercheurs. Ils veulent, forts d'une tradition vénérable et du prestige acquis dans ce domaine, garder et même accroître une avance qui les place au premier rang de la lutte que doit mener l'industrie française ».

Cette manifestation permet la triple confrontation des matières premières, des machines et des produits manufacturés. Les artisans et industriels locaux peuvent se familiariser avec les productions nouvelles des usines chimiques et les matériels les plus récents, tandis que les commerçants venus de tous les coins de France ou d'Europe s'intéressent aux articles manufacturés.

Les applications des matières plastiques se font chaque jour plus nombreuses et plus variées : articles de ménage, camping, mer-

d'abord la variété des couleurs. Toutes les teintes, toutes les nuances sont représentées. L'œil n'est pas encore tout à fait habitué à la présence de la couleur dans les objets les plus courants, et l'on est toujours quelque peu surpris de voir des seaux, cuvettes, couverts, pots de fleurs, etc., dans les coloris les plus divers. De gros progrès ont d'ailleurs été faits dans le domaine de la couleur. Certains jouets (services poupées, par exemple) imitent fort bien la porcelaine et présentent l'incalculable avantage d'être incassables. La maroquinerie et l'article de bureau en plastique deviennent des concurrents de plus en plus dangereux du cuir, tandis que les carreaux et revêtements s'attachent à l'émail vitrifié et aux matériaux traditionnels.

On est également surpris par l'infinie variété des objets présentés. Il en est de toutes formes, de toutes dimensions, pour tous usages. Les matières plastiques ont pénétré en tous domaines et on les retrouve en toutes circonstances, à chaque instant de notre vie.

Il n'entre pas dans le cadre de ce compte-rendu de souligner les avantages — ou les inconvénients — des articles en matière plastique, mais il apparaît nécessaire de rendre hommage aux efforts des fabricants pour atteindre une meilleure qualité et surtout une meilleure finition. L'industrie des matières plastiques, comme toutes les industries jeunes qui ont grandi très vite, doit se décanter et consolider les marchés qu'elle a conquis.



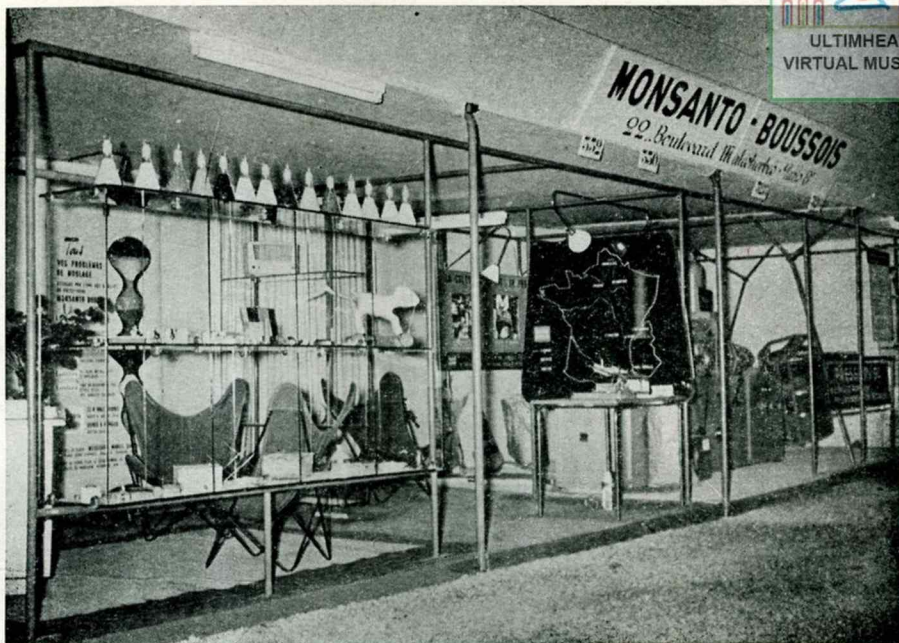
Nous publierons prochainement un grand reportage sur la transformation des matières plastiques dans la région d'Oyonnax.

Une vue du stand de Monsanto-Boussois au 3^e Salon des Plastiques à Oyonnax. L'on trouvera à la Foire de Paris de nombreux mouleurs produisant des objets ménagers d'usage courant tels que boîtes à épices, casiers pour l'argenterie, couverts à salade, etc., en Polystyrène Lustrex provenant de l'usine de Wingles de Monsanto-Boussois.

Le Lustrex fait vendre mieux parce qu'il assure aux objets ménagers une remarquable solidité, des teintes vives résistantes, parce que incorporées dans la masse, et variées à l'infini.

Le Lustrex fait vendre mieux également parce qu'il est garanti inodore et non toxique, ce qui en fait une matière idéale pour le contact avec les aliments.

Dans le domaine des appareils électro-domestiques, la nouvelle variété des Lustrex choc sert aussi bien comme consoles, contre-portes, bacs, etc., de réfrigérateurs que comme carters, boîtiers et accessoires, pour les appareils tels que moulins à café électriques, ensemble de conditionnement d'air: aspirateurs, cireuses, machines à laver, etc.



Ci-dessous à gauche, vue du stand des Ets G.O. LACROIX (Productions GILAC).

Au Salon d'Oyonnax, les articles Plaxic, par leur qualité et par leurs prix, ont remporté un succès sans précédent. Ils sont fabriqués par la Société Plaxico, 22, rue Masséna, Rueil (Seine-et-Oise). Tél. MALmaison 00-28. A la Foire de Paris, terrasse R, hall 127, stand 85.



OYONNAX

*Ci-contre, vue
du stand GROS-
FILLEX. On re-
connait les princi-
pales productions
G.F.*



*Ci-contre, à
droite, vue géné-
rale du stand des
Ets S.I.T.A.P.*



ARTICLES NOUVEAUX

**GROSSES
VENTES**

SUPERVAP

Cette sensationnelle nouveauté permet de transformer instantanément tout fer électrique, même ancien, en un moderne fer à vapeur à l'abri de tous les ennuis dus aux eaux calcaires.

PLUCH'VITE

Extraordinaire éplucheuse à légumes à usage domestique. Entièrement automatique, elle lave, épluche et rince tous les légumes, sans manipulation, sans courant électrique, sans entretien. Pluch'vite est entièrement protégé contre la rouille.



VENTE EN GROS COFRACAT
129, R. du Fg. St DENIS PARIS X

LA VIE ÉCONOMIQUE

A LA dernière minute, le jour même où expiraient les pouvoirs spéciaux accordés au gouvernement, l'accord a été réalisé au Conseil des Ministres sur un certain nombre de dispositions fiscales nouvelles. Les déclarations ambitieuses par lesquelles avait été annoncée l'intention de procéder à une refonte du système fiscal pour mettre fin à l'agitation de certaines catégories de contribuables ont fait place à des commentaires beaucoup plus mesurés. Il ne s'agit plus aujourd'hui d'une véritable réforme, mais tout au plus d'ajustements, de révisions de taux et de méthodes destinées à mettre fin aux protestations les plus vives. Les pouvoirs publics ont sans doute cédé sur quelques points, mais ils n'ont pas vraiment corrigé les vices de leur système. La vraie réforme fiscale reste à faire.

L'UNE des principales causes du malaise et du désordre engendrés par le régime des impôts est son inextricable complexité. Un certain effort de simplification a sans doute été fait. Les taxes qui frappaient plusieurs fois, en cascade, un même produit (taxe de transactions et, dans certains cas, taxe locale) ont été supprimées. En principe, chaque assujéti ne paiera désormais qu'une seule taxe sur les affaires pour une même opération. Les commerçants qui sont à la fois revendeurs, producteurs et prestataires de services seront imposés à une taxe unique. Le champ d'application du forfait a été considérablement élargi, non seulement en matière d'impôts directs où il est étendu jusqu'à 15 millions d'affaires annuelles, mais surtout en matière d'impôts indirects où il est porté de 500.000 francs au même chiffre de 15 millions.

CETTE simplification comporte néanmoins des revers. Les taux de la taxe sur la valeur ajoutée ont été multipliés selon les produits. Les denrées alimentaires, qui entrent pour une part importante dans la composition de l'indice des prix à la consommation, bénéficient de réductions très sensibles. En revanche, le régime simplifié des producteurs-prestataires de services n'est accordé qu'aux entreprises dont le chiffre d'affaires annuelles ne dépasse pas 30 millions. Les sociétés en sont exclues, quel que soit leur chiffre d'affaires. En maintenant des taux variables selon les opérations, on ne peut en effet que multiplier les discriminations entre les différentes catégories d'entreprises ou d'activités. Une véritable simplification ne pourra être obtenue que le jour où la même taxe frappera au même taux toutes les affaires. A ce moment-là seulement l'administration n'aura pas à prendre en considération la qualité juridique du contribuable ni à entrer dans le détail des techniques de fabrication. Elle n'aura à se préoccuper que de l'existence d'une transaction.

LES discriminations entre les activités ou les catégories d'entreprises ne sont pas seulement néfastes à la simplicité. Elles sont aussi contraires à la justice. Les nouveaux textes fiscaux n'apportent à cet égard aucun progrès. Bien au contraire, les inégalités de situation et de taux seront renforcées en matière de taxe sur les affaires comme en matière d'impôt sur le revenu. Le dégrèvement accordé aux exploitants individuels par l'imposition de leur revenu à un taux réduit jusqu'à un certain montant est plus important pour les artisans que pour les commerçants. De plus, pour compenser les pertes de recettes qui proviendront de cette détaxation, le gouvernement a accru de deux points le taux de l'impôt sur les sociétés. Les revenus qui sont considérés comme les plus aisément contrôlables font les frais des avantages accordés à ceux dont le contrôle suscite plus de difficultés et dont les protestations sont aussi les plus véhémentes.

AU reste, le souci de rattraper par des surimpositions les avantages fiscaux accordés à certaines catégories de contribuables paraît bien être le trait le plus marquant des décrets du 30 avril. Dans son calcul, le gouvernement oppose à 35 milliards de dégrèvements une augmentation de la charge fiscale de 23 milliards seulement. Il aurait ainsi consenti à une perte de recettes d'environ 12 milliards. En réalité, des évaluations ont été faites en prenant une marge de sécurité très large. Le taux de la taxe à la valeur ajoutée qui est porté de 16,85 % à 19,50 % semble en particulier avoir été calculé avec le souci d'obtenir une plus-value. Un taux de l'ordre de 19 % aurait été suffisant pour compenser les moins-values provenant de la suppression de la taxe sur les transactions et de la déduction des prestations de services. Des autorisations de hausses de prix devront sans doute être accordées à certaines industries. Si leur incidence sur l'indice des prix n'est pas immédiatement dangereuse puisque, grâce aux dégrèvements accordés aux denrées alimentaires, des précautions ont été prises à cet égard, il n'en subsiste pas moins que l'excès de la charge fiscale qui n'a nullement été corrigé reste préoccupant. Pour l'économie française, à l'heure actuelle, la fiscalité est un facteur d'inflation. Elle s'oppose à l'alignement des prix nationaux sur ceux des marchés étrangers. Cette considération est d'autant plus grave que, malgré cette charge fiscale excessive, le déficit du budget ne cesse de croître et constitue un autre facteur d'inflation aussi menaçant par sa masse que par l'impuissance des pouvoirs publics à le corriger.



Les raisons du succès

CONORD

TOUTES LES 2 MINUTES, 3 USINES CONORD FABRIQUENT UNE MACHINE A LAVER CONORD

LES CHAINES D'USINAGE ET DE MONTAGE LES PLUS MODERNES D'EUROPE - CONORD

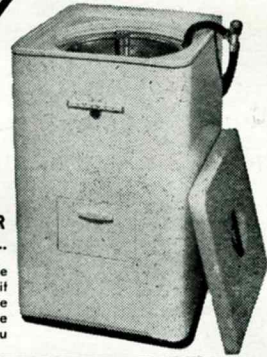
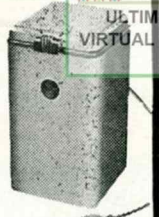
UN SERVICE VENTE ET APRES VENTE LE MEUX ORGANISE DE FRANCE - CONORD

UNE ORGANISATION DE CREDIT QUI ASSURE XÈME CONTRE LA MALADIE CONORD

LA PLUS ANCIENNE MARQUE FRANÇAISE LA PREMIÈRE MARQUE EUROPÉENNE



MOULIN A CAFÉ
"ELECTRIQUE"
Rendement incomparable
Entretien nul



NORETTE
LA PERLE
des moyennes
MACHINES A LAVER
Sensation du Salon...

Bilou de mécanique et de présentation, **NORETTE** fait bouillir, lave, rince, essore 2 kg. de linge sec dans le panier sans manipulation ou 3 kg. dans la cuve.

AUDAX
"LA RÉVOLUTION"
DES ARTS MÉNAGERS
8 APPAREILS
EN UN SEUL
Aspirateur, Pulvérisateur
Sèche-cheveux, Démâteur
Cirouise-aspirante
Brosse décapante
Ponceur - buffleur
Brosse lustrante

S.M.A.M. CONORD • 3 USINES : PARIS 32, Rue Olivier Métra • BOBIGNY • REIMS

Des ventes à la chaîne...

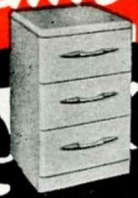
Coffres à charbon et table de travail



Cuisinières
fous gaz



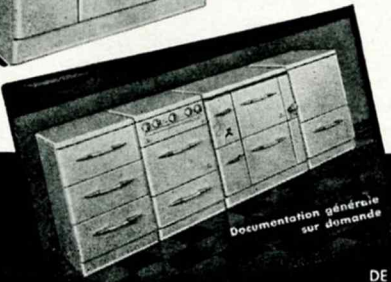
Meuble à 3 tiroirs
et table de travail



Cuisinières à feu
continu
Consommation :
7 kg en 24 heures

Proposez **LACO**
à vos clients et travaillez
pour votre avenir!..

Quelle ménagère résisterait à la tentation d'acquiescer, l'un après l'autre, tous les éléments LACO-BLOC? Ne négligez pas cette source de ventes supplémentaires faciles.



Documentation générale
sur demande

S.A.R.L.
AU CAPITAL

DE 55.000.000 FRF.

LACO

INGWILLER
(BAS-RHIN)

CARRERE

CONJONCTURE EN FRANCE

PRODUCTION INDUSTRIELLE

La conjoncture française reste très favorable. L'indice de la production industrielle a atteint 171 au moins de mars contre 152 au cours du même mois de l'année dernière. Les industries dont l'expansion est la plus frappante sont la sidérurgie, la mécanique, la construction électrique et les industries chimiques. En revanche, les industries textiles, et en particulier le coton, après une reprise en automne dernier, semblent stagnantes. Les industries du cuir sont en régression. Dans l'habillement, la savonnerie et l'horlogerie, la situation est aussi en déclin.

Le tableau ci-dessous donne les variations de l'indice pour les mois de janvier, février et mars des années 1953, 1954 et 1955

	1953	1954	1955	Variations de 1954 à 1955
Janvier	144	149	165	+ 10,7 %
Février	145	149	169	+ 13,5 %
Mars	145	152	171	+ 12,5 %

CHARBONNAGES.

La production des charbonnages français demeure excellente. La production par poste fond n'a cessé de progresser depuis plusieurs années, ainsi que le montre le tableau suivant :

Moyenne annuelle de la production par poste fond (en kg)

1938	1.229 kg
1951	1.307 kg
1952	1.361 kg
1953	1.426 kg
1954	1.515 kg

Moyenne mensuelle de la production par poste fond depuis janvier 1955

Janvier 1955	1.551 kg
Février 1955	1.585 kg
Mars 1955	1.592 kg

En face des excellents résultats de la production du charbon, l'écoulement des stocks est de plus en plus difficile. Le stock de houille sur le carreau des mines est actuellement le plus élevé qui ait jamais été enregistré : il dépasse 7 millions de tonnes.

ELECTRICITE.

La production et la consommation totale d'électricité sont également satisfaisantes. L'hydraulicité est excellente : à la mi-avril, le coefficient de remplissage des réservoirs était de 48 % et la production thermique n'atteignait que le tiers de la production totale. D'autre part, la consommation ne cesse de croître, ainsi que le montre le tableau ci-après :

Moyenne mensuelle de la consommation d'électr. (en millions Kwh)

	1954	1955	Variations
Janvier	3.683	4.000	+ 9 %
Février	3.389	3.670	+ 8,3 %
Mars	3.620	4.140	+ 14,5 %

WAGONS CHARGES.

En raison des grands froids (gel des canaux) du mois de février, les expéditions par fer ont été favorisées au début de l'année, si bien que le trafic semble actuellement en pleine expansion après avoir été longtemps en régression. Le tableau ci-après donne la moyenne journalière des tonnages chargés par les chemins de fer français de janvier à mars pendant les années 1954 et 1955 (en milliers de tonnes) :

	1954	1955	Variations
Janvier	431	481	+ 11,5 %
Février	475	495	+ 4,3 %
Mars	461	506	+ 10 %

PRIX DE GROS.

A la fin du mois de mars, l'indice général des prix de gros a marqué une hausse de 0,2 %. C'est dans le secteur des produits alimentaires que les hausses les plus nettes ont été enregistrées, en particulier sur les produits laitiers et les œufs (+ 6,2 % au total). Néanmoins, certains produits comme la viande, le café et le cacao sont en baisse. Dans le secteur industriel, l'indice est en hausse par suite du relèvement des cours des ferrailles (+ 4,4 %), des fontes (+ 2,8 %), des aciers laminés et du cuivre. En revanche, les textiles enregistrent une baisse moyenne de 1,2 %. Le tableau ci-après indique l'indice des prix de gros pour les grandes catégories de produits à la fin de chacun des trois premiers mois de l'année :

	Indice général	Produits alimentaires	Combustibles Energie	Matières premières	Produits transformés
Janvier 1955	135,5	123,8	139,3	158,2	138,9
Février —	135	122,4	139,4	158,3	139,2
Mars —	135,2	122,9	138,8	159,1	139,2

PRIX DE DETAIL.

L'indice des prix à la consommation familiale est resté à peu près stable pendant le premier trimestre de l'année. Les seules variations notables, entre les mois de février et de mars, ont porté sur les cours des pommes de terre (en baisse) et des beurres et fromages (en hausse). Le tableau suivant donne l'indice d'ensemble et l'indice des grandes catégories de produits et de services pour les trois premiers mois de l'année :

	Indice d'ensemble	Denrées alimentaires	Chauffage Eclairage	Objets manufacturés	Loyers et charges	Autres articles
Janv. 1955	145,3	136,8	172,8	126,1	283	183
Février —	145	136,2	172,8	126,3	283	188
Mars —	144,9	136,1	171,4	126,3	283	183

Scholtès Vous présente son
BLOC MÉNAGER
AU GRAND COMPLET

Elegance
Richesse de formes
Qualité inégalée

REFRIGÉRATEUR
MACHINE À LAVES
CUIVRE
POUR COUVERTURE
colportement
Zip de chaises en tôle

LIVRAISON EN GROS
PAR LES
ETS C. D. F.
81, Rue Tête-d'or - LYON
Téléphone : LALANDE 73-85

Plaques et pièces détachées en stock
Livraison rapide

MAZOUTERMIC
SANS BRUIT SANS ODEUR
3 modèles

CUISINIÈRES
FONTE
TOLE ET FONTE
MIXTES - MAZOUT
Gaz ou Électricité

★

3 séries

POÊLES
LUXE
STANDARD
INDUSTRIEL
de 60 à 400 m²

★

LIVRÉS avec BON de GARANTIE 12 AN

★

ELECTRO-MAZOUT
Constructeur
50 ter, cours Balguerie - BORDEAUX
Et en vente dans les Magasins spécialisés de leur région

LE PROTECSOL
SOUS vos CHAISES, vos TABLES,
vos MEUBLES

PROTÉGERA
vos LINOS et vos TAPIS
SUPPRIMERA
les TRACES et le BRUIT
TANNERIE DE LA VALLÉE
DE LA SUIPPE
Bureau : 35, boul. Jamin,
REIMS (Marne)

- 4 moyens de fixation : soit par VIS à BOIS
VIS à MÉTAUX, BOULONS à ÉCROU ou
RESSORT pour meubles en tube
- Modèle chaise : diamètre 25 %
- Modèle fauteuil et meubles : diamètre 35 %

Bien spécifier : meubles bois ou meubles fer.
Indiquer le diamètre intérieur.

**Orientez-vous
Vers la Qualité**

**FLANDRIETTE
" EDELWEISS "**
Pulsateur-Pompe
lavant par courants
ascendants
et concentriques
à travers
la trame du tissu
Cuve en
cuivre chromé
Chauffage :
Gaz, Butane,
ou Electricité

FLANDRIETTE " LUXE "
Lavage par Pulsateur-Pompe
Cuve en cuivre chromé
Faible encombrement
Forme très étudiée
Chauffage : Gaz, Butane, ou Electricité

**BLOC LAVEUR
SEMI-AUTOMATIQUE**
Lavage par Pulsateur-Pompe
Essoreuse-Centrifuge
(à moteur indépendant) qui tourne à 1500 t/mn.
Chauffage : Gaz, Butane, ou Electricité.

FLANDRIA
USINES A WATTRELOS (NORD)

ULTIMHEAT®
VIRTUAL MUSEUM

LA PENDERIE MODERNE

Vous présente:

La dernière nouveauté:
LE PORTE-SERVIETTES

KI-PAN-TOU
Extensible et articulé
permet l'escamotage
des serviettes, torchons,
etc...
- plus de 5 laçons
différentes

Se place sous un évier, sous
un lavabo ou dans un placard.
Fixation possible dans toutes
les positions.

SON ACCROCHE-CASSEROLES
ET ACCROCHE-TASSES

KI-PAN-TOU
permet de placer vos casse-
roles et autres
ustensiles
dans un espace
réduit dans
un placard
sous une planche
grâce à ses
crochets coulissants
réglables
en hauteur.

LE MAXABI
Tringle pour pen-
derie.

Porte-cravates 12 cases,
repass-cravates.
Porte-manteaux et tous arti-
cles de penderie.

DERONDEL
69, RUE DU CHEMIN VERT - PARIS XI^e
TÉL: MEN 62-71

LES MARCHÉS DE L'ÉQUIPEMENT MÉNAGER

La situation des marchés est actuellement dominée par l'important et délicat problème des prix. D'indéniables facteurs de hausse existent : relèvement des salaires, augmentation du prix de la plupart des métaux — aciers notamment —, accroissement de certaines charges, etc. mais parallèlement le développement régulier de la production devrait tendre à une compression des prix de revient. Dans quelle mesure ces deux courants opposés peuvent-ils s'équilibrer ? Tel est en fait le seul et vrai problème.

De nombreuses demandes de dérogation à l'arrêt de blocage des prix — toujours en vigueur — ont été déposées mais le gouvernement n'a pas encore fait connaître la ligne de conduite qu'il entend suivre. D'un côté il s'efforce de peser sur les prix avec la louable intention de maintenir la stabilité monétaire et de favoriser la compétition avec les industries étrangères tandis que de l'autre il fait subir des charges nouvelles à la production. Cette incohérence est d'autant plus fâcheuse qu'elle s'accompagne d'un déficit budgétaire sans cesse croissant et qu'elle risque de compromettre les efforts qui avaient présidé au redressement économique.

En matière fiscale, une fois de plus, « la montagne a accouché d'une souris ». Nous sommes loin des ambitieux projets de réforme qui avaient été annoncés. Tout au plus peut-on parler de quelques apaisements —, d'ailleurs compensés par des décisions souvent discutables et parfois inopportunes.

La situation générale de notre économie reste cependant satisfaisante. L'indice de la production se maintient sur une courbe ascendante et l'évolution de notre balance commerciale se poursuit favorablement. Il convient toutefois de noter que la productivité progresse moins vite que la production. Si ce décalage devait se maintenir il faudra émettre les plus grandes réserves sur l'avenir de notre redressement économique.

Dans le domaine des relations entre la production et la consommation divers échos laissent entrevoir un retour à des commandes normales. Il faut s'en réjouir car le fractionnement extrême auquel on était arrivé pesait lourdement sur les prix de revient.

ARTICLES DE MENAGE

Aluminium.

Situation satisfaisante dans ce domaine où les commandes se maintiennent à un niveau normal. Courant normal dans l'approvisionnement en matières premières et prix sans changement.

Emaillés :

Après un regain d'activité dû semble-t-il au Salon des Arts Ménagers, le marché de l'émail accuse une très nette perte de vitesse. Les commandes se sont soudain espacées, et un certain nombre d'usines envisagent de réduire leur horaire. Très peu d'affaires aux Foires de Lyon et de Marseille.

Ce malaise est encore aggravé par diverses augmentations de salaire.

Ferblanterie-Tôlerie.

Activité moyenne. Les difficultés d'approvisionnement continuent d'entraver les transactions, et les fabricants ne trouvent plus sur le marché que de la tôle de première qualité, à un prix très élevé, ce qui ne manque pas de créer de grosses inquiétudes. Les prix de revient s'affermissent, principalement depuis la hausse de l'acier.

Galvanisés-Etamés.

L'activité reste sans grand changement : transactions moyennes dans tous les secteurs où les fabricants rencontrent les mêmes difficultés d'approvisionnement et se heurtent aux problèmes causés par la hausse des produits sidérurgiques.

BUTANE ET PROPANE

Dans ces deux secteurs, la situation est satisfaisante et les ventes progressent favorablement. Les prix restent stables, et le regain d'activité saisonnière, s'il a été retardé par la fraîcheur de la température, se décèle à la rotation des bouteilles, en nette accélération. Au stade de la production, les demandes sont normalement satisfaites.

CHAUFFAGE ET CUISINE

Marché normal à la veille de la Foire de Paris. La fin du premier trimestre a été satisfaisante et la campagne des appareils à gaz a démarré activement.

Les prix sont stables : les répercussions de la nouvelle fiscalité ne sont pas encore chiffrées, mais cet état de fait n'est que

provisoire et l'on s'attend à une augmentation assez sensible.

Les approvisionnements en tôle sont de moins en moins faciles.

ELECTRO-DOMESTIQUE

Situation dans l'ensemble assez satisfaisante. La concurrence reste toutefois sévère et se manifeste de plus en plus dans le domaine des prix.

La perspective de libération des échanges inquiète de nombreux fabricants. Une rationalisation et une extension du marché s'impose. Les possibilités existent mais un gros effort de documentation et de propagande reste à faire.

REFRIGERATEURS

Il est encore trop tôt pour donner une physionomie de ce que sera la campagne 1955 du réfrigérateur ménager. Les constructeurs attendent beaucoup de la Foire de Paris, ainsi que de l'effort de publicité entrepris depuis le 15 avril sur le plan national.

Les délais de livraison sont normaux, bien que l'on décèle un certain ralentissement dans les approvisionnements en matières premières.

Prix stables.



ÉLECTRICIENS

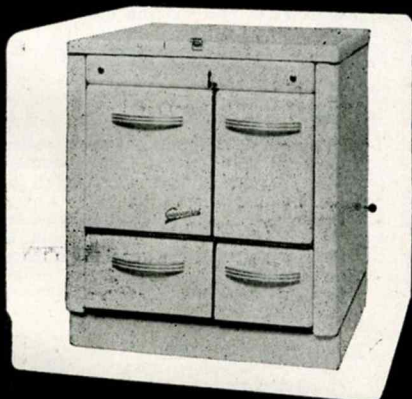
Ne perdez pas le bénéfice des efforts faits en 1954 en faveur du

CHAUFFE-EAU ÉLECTRIQUE

Continuez à pousser la diffusion de cet appareil. Profitez pour cela de la campagne publicitaire d'entretien en cours actuellement à Paris.

VENDEZ DU CHAUFFE-EAU

CUISINIÈRES COUSSEMENT

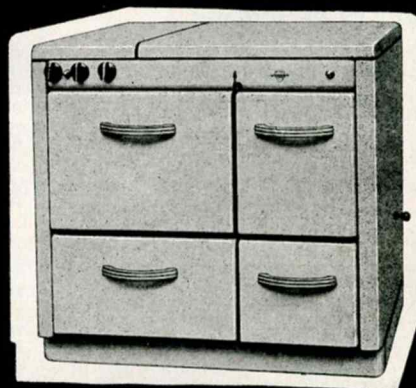


2 modèles

l'un en 0,90 x 0,60
l'autre en 0,72 x 0,55

à Foyer Continu Intégral

- 24 heures sans recharge.
- Chauffage : 250 m² ou 3 pièces.
- Consommation : 8 kgs de braisette 10x20 par 24 heures (Chauffage cuisine) soit 85 fr. par 24 heures.
- Des milliers d'appareils en service depuis 6 ans.



Cuisinière mixte à feu continu en 0,90 x 0,60
2 brûleurs } ● Four du haut au charbon.
 } ● Four du bas au gaz.

2 APPAREILS EN 1 SEUL

- Une Cuisinière à retour de flammes complet.
- Un appareil à feu continu fonctionnant sans interruption.

3 APPAREILS EN 1 SEUL

- Une cuisinière au charbon à retour de flammes complet.
- Un appareil à feu continu fonctionnant sans interruption.
- Une cuisinière au gaz de ville ou butane.

USINE ET BUREAUX : 15^{ter}, Rue du Fresnoy - ROUBAIX (Nord) - Tél. 7 318.34 - (Maison fondée en 1904)

le Nord

Lille. Une autoroute toute neuve et bordée de machefer conduit au beffroi gigantesque et majestueux autour duquel s'étend, comme une nappe d'huile, une cité à l'appétit monstre. Des maisons de briques rouges se suivent, interminables et uniformes, au hasard d'avenues, de rues ou de ruelles qui résonnent du timbre prévenant d'antiques tramways verts. Vers le ciel, des antennes de télévision; au sol, ces pavés raboteux qu'un lieu commun compare à ceux de l'enfer.

Là est un des centres vitaux de l'industrie française. Autour de Lille s'étendent à perte de vue les cheminées d'usines, les carreaux de mines, les cités populeuses où les hommes en noir sortent des entrailles de la terre la houille nourricière. A chaque instant, on sent 'ci la présence du charbon, son étreinte sur les gens et sur les choses, et tout autour se multiplient les industries au développement desquelles il contribue. Il est l'élément vital qui a enrichi cette région, qui lui donne toute son activité, qui a fait toute sa prospérité.

La métallurgie constitue, avec l'industrie textile, une des activités prédominantes de la région du Nord. Nettement moins localisée que le textile, la métallurgie septentrionale s'est pratiquement implantée du Nord au Sud du département. L'étude de la carte des centres métallurgiques du Nord permet de distinguer trois groupes prépondérants : Dans un premier groupe, figurent les usines de la région de Maubeuge et du bassin de la Sambre ; un second groupe est constitué par Valenciennes et la région avoisinante ; un troisième groupe réunit les entreprises qui ont essaimé autour des villes de Lille et de Douai.

C'est un travail de romain que faire l'inventaire des multiples activités métallurgiques auxquelles se consacre la région Lilloise, étant entendu que celle-ci réunit les centres industriels de Lille, Roubaix, Tourcoing.

Ces trois grandes villes, dont les deux dernières ne sont pas même des sous-préfectures, forment une puissante agglomération industrielle, la plus puissante sans doute après la région parisienne. A Lille même et dans sa banlieue, on dénombre 110 entreprises spécialisées dans le travail des métaux. Le secteur de Roubaix-Tourcoing en compte environ 180.

Parmi cet éventail, les établissements qui se consacrent à l'équipement ménager occupent une place de choix. Outre la proximité des usines métallurgiques fournisseurs de matières premières et de pièces détachées un autre facteur a favorisé leur développement : la richesse vive de la région, où le pouvoir d'achat nettement plus relevé procurait déjà à la base un marché très facile à travailler et une clientèle favorablement disposée.

Nous allons nous efforcer, en parcourant quelques-uns des ateliers et des usines parmi les plus caractéristiques, de tracer les grandes lignes de la physionomie de l'industrie nordiste de l'équipement ménager. Visite instructive aux aspects saisissants, dont on peut tirer d'utiles enseignements.

LES APPAREILS DE CUISSON

Dans le Nord, on note parmi les productions d'appareils d'équipement ménager, une très forte proportion d'appareils de cuisson : cuisinières à charbon et appareils à gaz. Cette fabrication est caractérisée par deux grandes activités : la tôlerie et l'émaillage. En effet, s'il faut se diriger vers les Ardennes pour trouver des ateliers de fonderie, on découvre au hasard de la banlieue Lilloise et des faubourgs de la grande agglomération Roubaix-Tourcoing, de nombreuses petites usines dont le travail principal est celui de la tôle, et d'autres, plus importantes mais moins fréquentes, qui pratiquent l'émaillage.

Ces usines, pour la plupart, façonnent la tôle et émaillent pour leur propre compte et pour leurs fabrications, mais aussi reçoivent des commandes de confrères moins importants ne disposant pas de ces techniques dans leurs installations. C'est ainsi que nous avons vu, fait quelque peu paradoxal, quelques grandes sociétés travaillant également pour leurs concurrents. Cet état de choses assez fréquent dans le Nord, et qui se pratique dans d'autres domaines que celui des appareils de cuisson, dénote clairement la coordination et la conjugaison des efforts qui ont lieu entre les différentes activités de cette région.



LE NORD

Le contrôle d'étanchéité des cuisinières à feu continu mérite également une mention spéciale. En fin de chaîne de montage un ouvrier spécialisé procède à une vérification complète. La fermeture des portes doit être hermétique au point de ne pas laisser le libre passage à une très mince feuille de papier de soie.

Les fabrications COUSSEMENT, protégées par plusieurs brevets sont orientées vers des appareils à combustion en couche mince, capables de brûler la braisette d'antracite et en plus de la cuisine, de chauffer deux autres pièces. Il en résulte pour l'utilisateur une économie sensible. Nous avons également remarqué des cuisinières à gaz à four infra-rouge et des appareils mixtes gaz-charbon à feu continu.

Un nouveau modèle actuellement aux essais en laboratoire doit faire son apparition sur le marché incessamment. M. COUSSEMENT a bien voulu nous préciser qu'il s'agit d'une cuisinière à chauffage central consommant la braisette 10/20, capable de chauffer 2 ou 3 pièces par convection et d'alimenter trois à quatre radiateurs en étage. Les circuits d'air constituent une innovation brevetée et assurent des reprises extrêmement rapides. Pour une puissance calorifique de l'ordre de 10.000 calories cette cuisinière ne consommerait qu'une vingtaine de kilos de braisette d'antracite par 24 heures ce qui serait tout à fait exceptionnel pour un appareil de ce genre. Son prix serait également très intéressant par rapport à celui des appareils de même puissance actuellement sur le marché.

UNE NOUVELLE CUISINIÈRE COUSSEMENT

Ets Coussément :
ci-dessus, un ouvrier vérifie l'étanchéité des portes à l'aide d'une feuille de papier de soie.

Les Etablissements COUSSEMENT bien connus pour leurs cuisinières à feu continu ont établi leur quartier général aux confins de Roubaix et de Tourcoing. Piloté par l'aimable M. COUSSEMENT, maître et fondateur des lieux, nous avons visité le vaste atelier où se montent les appareils qui ont fait le renom de la marque.

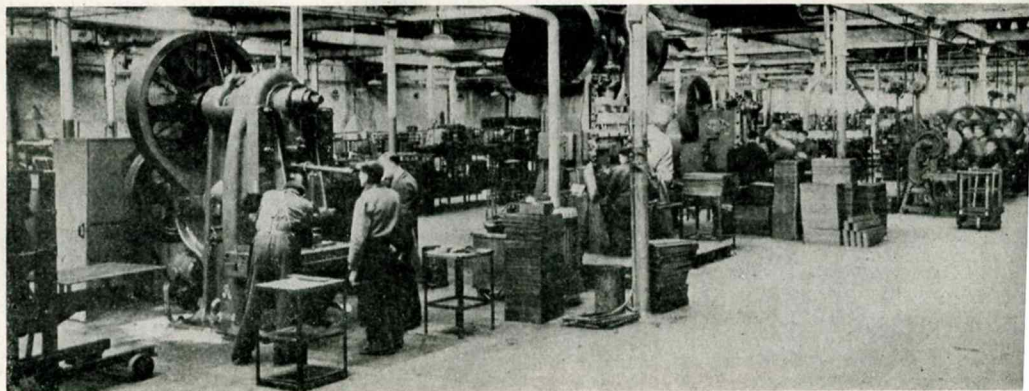
Notre attention a d'abord été retenue par l'utilisation de rivets pour l'assemblage des pièces. M. COUSSEMENT tient à rester fidèle à cette technique qui est la seule à permettre des réparations en cas de défaillance d'une pièce par suite d'une fausse manœuvre de l'utilisateur.

VISITE AUX ETABLISSEMENTS DEMEYER

La caractéristique des Ets DEMEYER est leur extrême jeunesse en comparaison de la plupart de leurs confrères et de la place importante qu'ils occupent aujourd'hui sur le marché national des appareils de cuisine et de chauffage au gaz. Alors que la grande majorité des fabricants de cette branche sont tous au moins cinquantenaires, c'est

en 1941 seulement que M. René DEMEYER fonda sa société et installa ses machines dans une ancienne usine de textile dont la guerre avait interrompu à tout jamais l'activité.

Jusqu'en 1945, devant rester dans le cadre qu'autorisait les conditions de productions de



Ets Demeyer :
une vue d'ensemble de l'atelier de tôlerie.

guerre, M. DEMEYER ne fabriqua que des radiateurs. Il se lança ensuite dans l'appareil de cuisine ; un seul chiffre est plus éloquent qu'un long historique : il en sort actuellement plus de 250 par jour, pour l'ensemble de ses modèles.

Personnage dynamique et entreprenant, M. DEMEYER n'a pas mis dix ans pour transformer son artisanat en une grande usine et vendre ses appareils aux quatre coins de la France et du monde entier. C'est lui qui a toujours dessiné la silhouette de ses productions, et, devenu grand industriel à la seule force des poignets a démontré que la réussite n'est pas uniquement une affaire de capitaux.

Les usines DEMEYER sont installées dans les faubourgs de Lille, en bordure du Canal de la Deule ou il possède un quai d'embarquement et du stade Henri-Jooris ; elles occupent un très large emplacement rue des Bois-Blancs, où sont situés les bureaux et la majeure partie des ateliers, ces derniers se divisent en trois grands bâtiments distincts, quoique contigus : l'atelier de fabrication et de montage, le stock, et l'atelier d'émaillage, en cours de modernisation.

L'atelier de fabrication et de montage est vaste et spacieux ; tout est conçu et organisé pour la production en grande série. Les Etablissements DEMEYER étant tôliers, tout le découpage des feuilles est effectué dans ce lieu à l'aide de guilottes de différentes ouvertures, de presses à découper, avant d'être embouties, tracées, poinçonnées, pliées, meulées selon la forme que l'on veut donner à la pièce et sa destination dans l'appareil futur. Les différentes pièces sont assemblées par soudure et forment le coffre, qui sera envoyé à l'émaillage.

Vient ensuite l'usinage des tubes, qui sont découpés et filetés, des brûleurs, qui arrivent bruts de la fonderie et sont percés, puis munis de la bague de réglage d'air. Même processus pour les rampes de fours, les rampes de grillages à plaque rayonnante, qui sont vérifiées une première fois

à l'aide d'appareils de débit avec indication de pression.

Voici alors le montage : il s'effectue sur trois chaînes constituées par des rails sur lesquels se déplacent des petits wagonnets plats où sont disposés les casiers qui contiennent les pièces et la visserie nécessaire. Des ouvriers spécialisés dans chaque organe de l'appareil procèdent au montage avant un réglage, une vérification finale et un dernier contrôle en fin de chaîne.

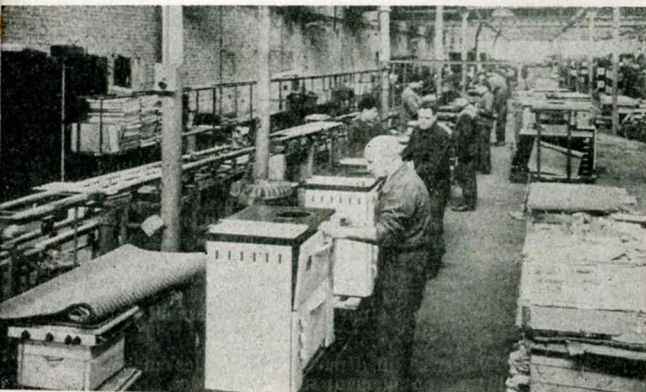
Les halls de stockage sont spacieux et organisés en fonction de leur utilisation : dans une pièce supérieure, sont entreposées les petites pièces qui proviennent de fournisseurs extérieurs et dont les commandes sont passées une fois par an : injecteurs, visserie, robinets, index, ressorts, charnières, tuyaux et pièces en caoutchouc, ainsi que l'outillage nécessaire pour le bon fonctionnement des machines.

Le stockage des appareils terminés est opéré dans un vaste hall, où s'effectue également leur emballage avant départ : les cuisinières sont soigneusement bardées de bois et de cales cependant que les réchauds reçoivent un emballage de fort carton. L'importance du stock des Ets DEMEYER varie selon les époques : durant l'automne et l'hiver, ils peuvent atteindre de 300 à 400 millions de marchandises immobilisées, mais dès qu'arrive les mois de février et mars, toute cette réserve part et les appareils sortants sont livrés au fur et à mesure de leur achèvement.

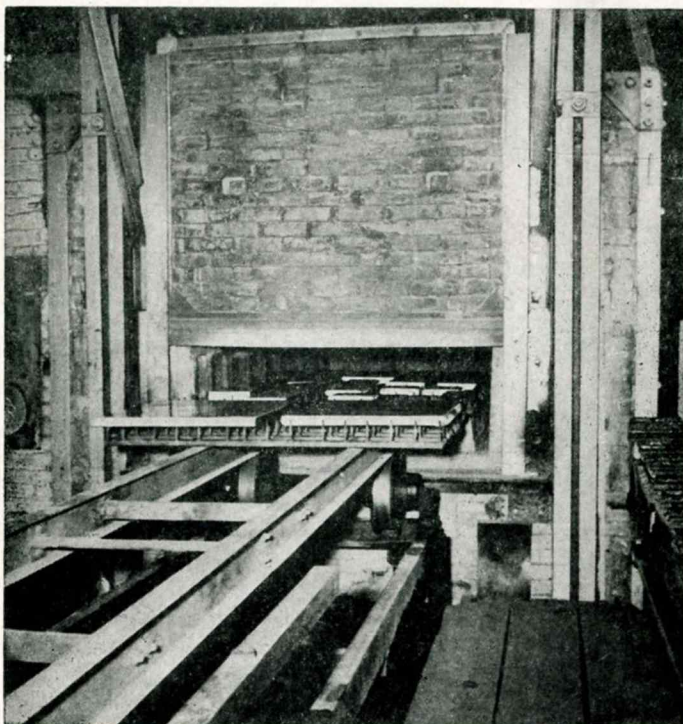
La gamme des fabrications DEMEYER est très étendue : dans le domaine des appareils de cuisine, elle part du simple réchaud-lessive au gaz de ville et butane, pour aller jusqu'au superbe bloc mixte moderne gaz-charbon continu ; on note aussi le réchaud-plat avec bloc-armoire, trois modèles de bloc-cuisinières, un bloc-réchaud four et bloc-four avec bouteille incorporée. Enfin, DEMEYER fabrique plusieurs modèles de radiateurs à gaz.

Ets Demeyer : la chaîne de montage des appareils.

Ets Demeyer : l'atelier de menuiserie où les appareils sont emballés avant expédition.



LE NORD



Els Enfin : un des fours à émailler de 3 mètres de long.

A L'USINE DES CUISINIÈRES ENFIN

Les Etablissements ENFIN, dont nous avons visité les usines à ROUBAIX sont un des plus anciens spécialistes de la cuisinière. Marque connue et appréciée, ENFIN est née un jour de 1880, soit il y a près de trois-quart de siècle. En cette époque lointaine, cette société fabriquait des

cuisinières en tôle à grand four, et des cuisinières en céramique. Puis l'usine se modernisa et se lança dans l'émaillage : on construisit de gigantesques fours à émailler, et aujourd'hui encore, si ENFIN a orienté sa production vers le dernier cri du modernisme, la marque jouit toujours d'une réputation méritée pour la qualité de son émaillage.

A l'heure actuelle, les fours à émailler des Etablissements ENFIN travaillent jour et nuit : pour les propres fabrications de l'usine, d'abord, et aussi pour de nombreux clients extérieurs qui ne possèdent pas de telles installations.

Les fours à émailler sont chauffés au mazout. Les pièces sont placées sur deux chariots alternatifs et exposées dans le four à la température de 850°, pendant environ 5 à 6 minutes. L'air chaud est récupéré et dirigé vers les séchoirs.

La préparation des pièces de tôle est une opération qui, pour être moins spectaculaire, n'en demande pas moins beaucoup de soins et un minutieux travail. Ces pièces sont recuites, dégraissées à la calamine, puis trempées dans des bacs d'acide pour être découpées, enfin rincées.

La tôle est alors prête pour l'émaillage ; on y projette, au moyen de pistolet, l'émail de base : la masse. Quand cette masse est sèche, la pièce est exposée dans le four.

La préparation de l'émail de base se fait dans la minoterie : d'énormes moulins garnis de briques en porcelaines broient de la grenaille d'émail à laquelle on a ajouté de l'eau et différents ingrédients.

Toute cette installation a un appétit féroce : les usines ENFIN consomment journellement 10 à 12.000 francs de mazout et 200 kg. d'émail liquide.

Quittons l'émaillage pour l'atelier de construction des cuisinières qui sort des appareils à charbon et à bois, gaz, électricité et mixtes.

Là encore, la fabrication est classique, la tôle en feuilles de 2 m × 1 m et d'une épaisseur 12/10 à 2 m/m est découpée par des guillotines, emboutie, pliée, et de presse en tour, devient coffre ou pièces qui sont montés, non pas en chaîne, mais par groupe de 6 appareils autour desquels s'affairent les ouvriers.

Les usines ENFIN, qui emploient 110 ouvriers sortent de nombreux modèles de cuisinières ; une forte proportion de leur production est constituée par les cuisinières classiques à charbon, dont certaines sont décorées de fleurs, élément très prisé par la clientèle du Nord. La cuisinière à feu continu, foyer mixte bois-charbon, avec service eau chaude et chauffage central est également fort demandée. Ajoutons à cela les cuisinières gaz, un four et deux fours, et cuisinières mixte ou formes galbées ainsi que toute la gamme d'appareils courants.

ENFIN a aussi un département grandes cuisinières qui fabrique uniquement sur commandes.

LES MACHINES A LAVER

Le Nord est le fief de la machine à laver. C'est ici, en effet, que l'on trouve les premiers vestiges et les balbutiements en France de cet engin merveilleux qui tient maintenant une place si importante dans l'équipement ménager de la maison moderne. Cet état de choses provient de plusieurs faits : tout d'abord la proximité de la Belgique, où ces techniques furent importées des U.S.A. bien avant les autres pays d'Europe ; ensuite le pouvoir d'achat des ouvriers des bassins miniers, nettement plus élevé que celui de la moyenne générale des Français, et l'attrait des ménagères de cette région pour un appareil allégeant leur

besogne et flattant leur goût du propre et du neuf.

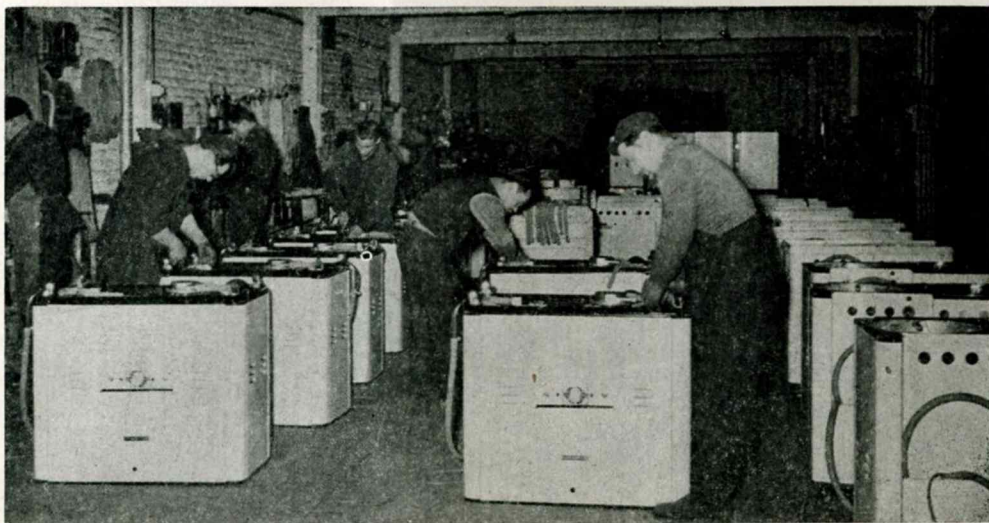
Et autour de Lille et de Roubaix-Tourcoing, se sont élevés successivement un grand nombre d'usines et d'ateliers de montage de machines à laver, dont la diversité ne laisse pas d'être surprenante ; certains en sont encore au stade artisanal. Ces ateliers, dans leur majorité, se consacrent uniquement au montage de l'appareil, les différentes pièces qui le composent leur étant livrées selon leurs commandes, par des fournisseurs de moteurs ou d'accessoires et par des usines plus importantes qui effectuent pour leur compte les travaux de tôlerie et d'émaillage.

LES ETABLISSEMENTS COSTENOBLE

COSTENOBLE est une maison d'origine belge. Elle fut créée en 1904, à Dixmud, dans les Flandres et émigra en 1919 à Roubaix, par suite des inondations qui ravagèrent ses usines de l'époque. Installée route de Tourcoing à Roubaix, c'est

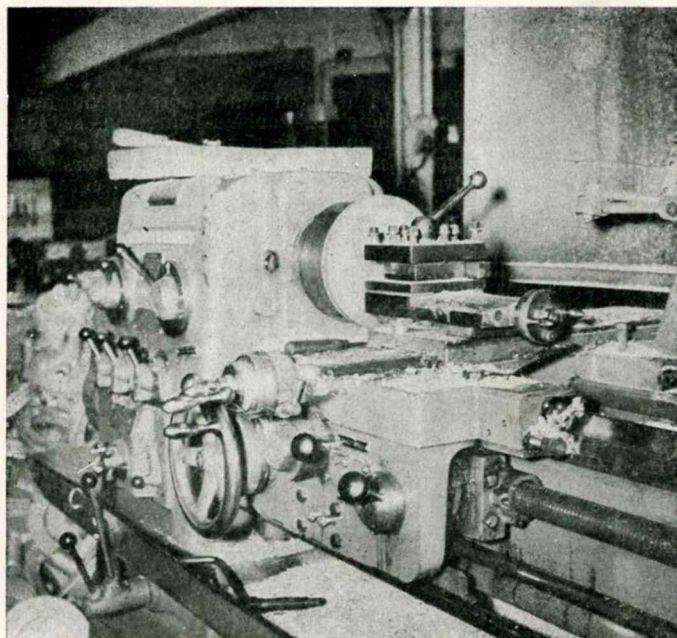
un atelier d'importance moyenne, qui produit environ 200 à 250 appareils par mois. Les principales fabrications sont les machines à laver RECTA et PERLE et des essoreuses centrifuges.

LES MACHINES A LAVER FLANDRIA



Ets Flandria : les machines à laver sont terminées : elles reçoivent les dernières vérifications avant d'être dirigées vers l'atelier de stockage.

LE NORD



Els Flandria : opération de tournage de précision sur un tour automatique moderne.

LES MACHINES À LAVER FLANDRIA

L'usine Flandria, que dirige M. Dubrulle, est l'une des plus importantes fabriques de machines à laver du Nord. Elle sort environ 100 appareils par jour et la gamme de ses productions s'étend entre 7 modèles de machines à laver et une essoreuse autonome : la Flandriette luxe à pompe-pulsateur, la Flandriette Edelweiss, plus petite, aux mêmes caractéristiques, la Flandriette standard, la Super 28 Rurale à batteur tripales de très grande capacité, la Buanderie n° 24, conçue spécialement pour les collectivités rurales et les grandes familles, la Super 28 Appartement, petit engin économique à batteur tripales, et enfin la Flandria Combinée n° 30, bloc laveur semi-auto-

matique avec essoreuse rinceuse, pompe pulsateur ou batteur tripales, et essoreuse centrifuge. L'usine Flandria a dépassé le stade artisanal, et s'achemine vers la production en grande série.

En visitant les ateliers de fabrication, en compagnie de M. Debrulle, on se rend compte que Flandria a dépassé le stade artisanal, et s'achemine vers la production en grande série.

La majorité des pièces entrant dans la construction des appareils Flandria sont entièrement faites à l'usine. De l'extérieur, sont livrés les moteurs, les pièces de fonderie brutes, les pièces de détail et le seul travail à façon exécuté hors du cadre de l'atelier est celui de l'émaillage.

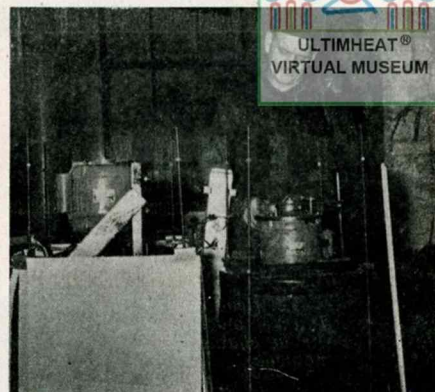
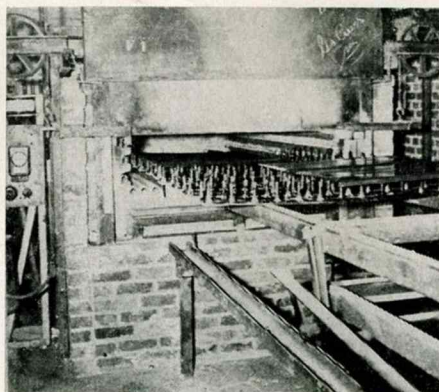
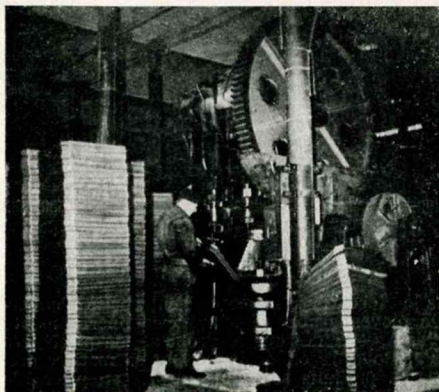
Hormis ces éléments, tout est fait à Wattrelos : le cuivre destiné aux paniers de lavage et d'essorage est reçu en feuilles, coupé à la guillotine, façonné par une cintreuse et passé ensuite à la moulureuse. Une dernière machine sert à vérifier si le panier des essoreuses est bien équilibré et des apports de métal viennent corriger les « lourdeurs » qui l'empêcheraient de tourner uniformément.

Différentes pièces sont exécutées sur des tours spéciaux qui, selon leur nature et leur utilisation, les façonnent, les découpent, et les cintrent. Elles rejoignent ensuite la chaîne de montage, qui groupe les opérations les plus complexes et les plus délicates de la fabrication. Il s'agit de souder et de relier entre elles une infinité de pièces, de faire correspondre des éléments, afin de donner à l'engin le mouvement et le synchronisme qui permettra à la machine à laver de remplir sa fonction selon les normes prévues par l'ingénieur. Ce sont des opérations minutieuses, telles le montage du moteur, son branchement sur le pulsateur ou le batteur, l'installation de la minuterie, ou encore le montage du frein de l'essoreuse, (il agit par une double mâchoire sur l'axe du moteur), le montage de la pompe d'alimentation et de vidange.

Flandria construit des machines à laver pouvant être chauffées au gaz, ou au butane, ou à l'électricité, ou au bois ou charbon. Tous les appareils sont soigneusement vérifiés et passent à l'essai avant d'être expédiés chez les revendeurs.

Après la visite de ses ateliers, M. Debrulle nous a parlé du marché de la machine à laver qui après un démarrage exceptionnel en 1947, continue dans la région du Nord, à avoir la faveur des ménagères. Il est même surprenant de voir à quel point ces dernières sont soucieuses de posséder dans leur intérieur le dernier cri du modernisme, et sacrifient sans hésitation une machine vieille seulement de quelques années, pour la remplacer par le tout dernier modèle. M. Debrulle nous a montré, dans une remise, un modèle de sa Buanderie n° 24, en bon état de marche, la propriétaire avait tout simplement acheté une machine plus récente.

Une dernière indiscretion avant de quitter Flandria : cette maison prépare un nouveau modèle pour le Salon des Arts Ménagers 1956, mais c'est encore un secret d'Etat.



UNE MAISON FRANCO-BELGE : ROVER

Ci-dessus, à gauche : emboutissage à la presse (250 tonnes) d'éléments de carrosserie.

Au centre : émaillage au four des éléments emboutis.

A droite : le montage (très soigné) de la machine.

ROVER chevauche sur la France et sur la Belgique : à Halluin, à quelques kilomètres de la frontière, est installée l'usine française, que dirige M. BOUDEWYN ; de l'autre côté, à un quart d'heure de voiture, la maison mère de Menin fonctionne pour les ménagères belges et construit également des appareils de chauffage.

A Halluin, on construit divers types de machines à laver. Pas d'innovations sensationnelles, de secrets de fabrication jalousement gardés, de particularités omnipotentes, mais un travail sérieux et minutieux qui aboutit à des machines robustes dont la renommée n'est plus à faire.

Tout est fabriqué dans les ateliers d'Halluin, sauf les moteurs, mais ce n'est que provisoire : on y viendra avant peu. Rover assure lui-même tous ses travaux d'émaillage ; ceux-ci sont réalisés dans un atelier où ont été installés deux fours à émailler électriques d'une puissance de 90 KWA. L'un de ces fours marche sans discontinuer, le second n'est utilisé que comme appoint ou en cas de défaillance.

— « Nous sommes au mieux avec l'Electricité de France, nous dit M. Boudewyn : notre facture mensuelle approche 400.000 francs... »

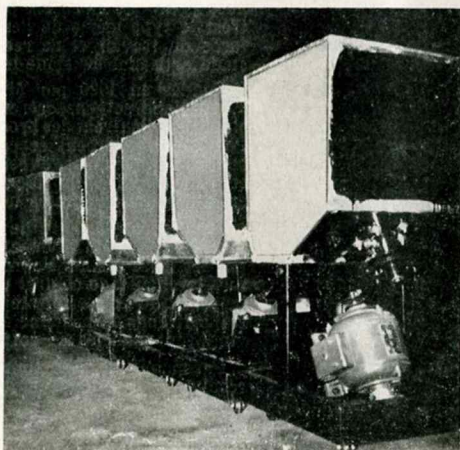
Dans l'atelier d'émaillage, les pièces subissent la préparation spéciale de décapage et de séchage qui précède l'application de la masse, à l'aide d'un pistolet. Elles sont ensuite posées sur des grilles qui ont été spécialement étudiées pour la forme de chaque pièce, puis glissées dans le four chauffé à 900 degrés.

L'aspect de l'atelier de tôlerie est saisissant : côte à côte, plusieurs grosses presses à emboutir façonnent les pièces en force, d'une simple pression sur la manette et permettent d'obtenir en une seule opération les socles et les coffres de machines à laver. Même processus pour les cuves et les paniers d'essoreuses, emboutis par une presse spéciale, sans coutures ni raccordements.

Autre particularité des fabrications Rover : cette usine fut l'une des premières en France à équiper ses machines de cuves en acier inoxydable, métal dont les avantages sont bien connus et qui assure un service d'une durée infinie et sans ennui.

Il sort chaque mois des usines ROVER 7 à 800 appareils, mais là aussi, les prévisions laissent augurer dans les mois prochains une très nette augmentation : des travaux d'aménagement sont en cours, qui permettront d'atteindre une production supérieure.

LA MACHINE A LAVER : ROYAL



Vue de la chaîne de montage des machines à laver.

C'est dans une ancienne usine textile dont les origines remontent à plus d'un siècle, que se construisent les machines à laver ROYAL. Ça et là gisent encore les carcasses d'antiques métiers qui tissaient la laine et dont le propriétaire ne peut se défaire, même au prix de la ferraille. Entre ces cadavres d'une autre époque, M. Bassette a installé ses chaînes de montage. Bientôt les métiers disparaîtront et laisseront un vaste atelier de 2.650 m² qui permettra une production accrue. Royal sort actuellement 800 machines par mois ; cette cadence pourra alors être doublée.

La principale caractéristique de la machine à laver Royal réside dans la forme de sa cuve : ayant constaté que, dans la machine à turbine, il se produit une aspiration verticale et que le linge a tendance à se mettre en torsade, M. Bassette a imaginé une cuve pentagonale et placé la turbine sur le plan incliné. Il se produit ainsi des courants d'eau contraires et à forte pénétration. Royal est le premier fabricant et, à notre connaissance, le seul, à présenter des cuves de cette conception.

Les appareils sont par ailleurs montés sur un

LE NORD

*Vérification
d'une machine
sur la chaîne de
montage.*



LA MACHINE A LAVER ROYAL

bâti acier indéformable, qui leur donne une assise solide. Les cuves sont en cuivre étamé et les paniers d'essoreuses embouti d'une seule pièce, sans aucun raccord ; tous les fonds de paniers sont en bronze coulé indéformable, et il est prévu sur chaque appareil de très larges casse-gouttes en cuivre chromé.

Chez Royal, les méthodes de constructions varient peu de celles qui se pratiquent généralement

dans le Nord. Type même de l'entreprise d'importance moyenne appelée à se développer dans les années à venir dès que le problème de place sera résolu, Royal reçoit de l'extérieur sa matière première en produits semi-finis : tôles et pièces de fonderie qui sont usinées à l'atelier, moteurs et pièces de détails, cependant que les travaux d'émailage sont effectués à façon par une entreprise spécialisée.

La série des productions Royal est étendue ; elle comprend les principaux modèles du simple au combiné, et l'élémentaire machine rurale au bloc laveur perfectionné. Le modèle le plus courant est la Royal Turbine 85, à cuve pentagonale en cuivre étamé, à turbine statique, d'une contenance de 55 litres utiles, avec essorage à rouleaux. Ce modèle existe également en combiné, même caractéristique et même contenance, avec essoreuse centrifuge 1.500 tours et rinçeuse dans panier embouti, d'une seule pièce, sans couture ; dans la Royal combinée, un réservoir de sécurité permet au moteur de n'être jamais mouillé.

Royal sort encore deux modèles de machines à laver à agitateur quatre pales ; l'un avec essoreuse à rouleaux, l'autre en bloc combiné avec essorage centrifuge. Ces machines, d'une contenance de 75 litres utiles, lavent cinq kilos de linge par cycle et permettent l'ébullition par gaz de ville, butane ou électricité.

Ajoutons à cela deux modèles d'essoreuses à panier de cuivre embouti et fond bronze indéformable qui, à 1.500 tours-minute, essorent 5 kilos de linge par cycle de 3 minutes, et nous aurons une vue d'ensemble sur les productions Royal qui, d'année en année, prennent une place de plus en plus importante dans la vitrine du revendeur.

LES PRODUCTIONS VANO



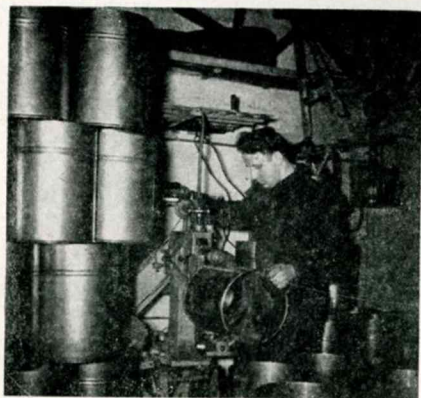
*Repoussage au
tour d'un élément
de prototype.*

Les productions Vano à Roubaix sont trop connues pour que nous les présentions ici en détail. C'est le type même de l'entreprise familiale qui, à force de travail et de recherches, a su passer du stade artisanal au stade industriel.

Fondés en 1920 par M. Vannier, les Etablissements Vano se consacrent tout d'abord à la ferblanterie : ils firent des brocs et des articles de cave. Puis ils débordèrent ce cadre, se lançant dans le matériel de chauffage central, dans le radiateur et ses accessoires, la tôlerie de machines agricoles, enfin dans la machine à laver.

Les bombardements de mai 1940 mirent à mal leurs usines de la Somme. Mais, dès 1945, secondé par ses deux fils, M. Vannier recommença : délaissant le chauffage central et les articles de cave, il installait de nouveaux ateliers de tôlerie et se spécialisait dans la machine à laver : il sortit jusqu'à vingt-sept modèles de coffres.

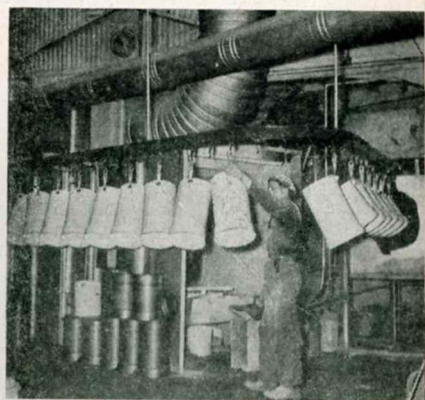
Façonnant la tôle pour les autres, M. Vannier résolut, un jour de 1948, de sortir ses propres productions : c'est ainsi que naquit Vanette, boîte à déchet automatique qui a sa place aussi bien dans la cuisine ou la salle de bains que dans le cabinet



Ci-dessus, à gauche : *préparation du corps de pou-belle.*

Au centre : *cuves de phosphatation avant peinture.*

A droite : *chaîne automatique de peinture avec four tunnel à séchage par infra-rouge.*



médical ou dentaire. Puis ce fut le bloc-laveur DYADE, machine à laver à turbulences cycliques, la sècheuse électrique SECO, la Cleanette et plusieurs autres appareils d'usage ménager.

Les Etablissements Vano possèdent deux ateliers à Roubaix, l'un consacré à la tôlerie, l'autre à la peinture et au montage. Ils exécutent, en plus de leurs propres fabrications, de nombreux travaux à façon, tant dans la tôlerie que dans la peinture. Une organisation rationnelle a été mise au point pour la peinture des pièces détachées et des boîtes à déchets. Celles-ci, après avoir été dégraissées, décapées, phosphatées et fixées à la déoxylyte, sont passées au four de préséchage, puis laquées au pistolet. Elles sont alors accrochées sur un circuit tournant à lente allure et passant dans une tunnel à infra-rouge, duquel elles sortent prêtes à recevoir les derniers accessoires.

Les Etablissements Vano ont été parmi les premiers en France à sortir une essoreuse avec dispositif de séchage du linge. Cet appareil comporte un panier de cuivre cylindroconique abaissant le

centre de gravité, entièrement dégagé et sans pivot. Un moteur de 1/6 de cheval, rigoureusement silencieux, entraîne le panier à la vitesse de 1.500 tours-minute et permet d'essorer en trois minutes 3 kilos de linge. Le séchage s'effectue ensuite grâce au brassage dans un courant d'air chauffé par une résistance électrique.

Mais la grande fierté de M. Vannier est son bloc-laveur DYADE, qui a su prendre, en quelques années une place enviable sur le marché de la machine à laver ; doté d'un turbo-vibreux d'une conception personnelle qui assure le lavage par des mouvements de compression et de décompression du linge, elle se prévaut d'une cuve de 50 litres, d'un chauffage au gaz de ville ou butane, d'une pompe automatique à grand débit et d'une minuterie coupe-courant automatique qui arrête la marche de la machine dès que l'opération est terminée. Encouragés par le succès de leur bloc-laveur, les Etablissements Vano ont sorti à l'occasion du dernier Salon des Arts Ménagers, la Baby-Dyade, qui a suscité un gros mouvement d'intérêt grâce à son peu d'encombrement.

LES MACHINES A LAVER VIVA

C'est au cœur d'HAUBOURDIN, un des populaires faubourgs de LILLE, qu'ont élu domicile les Etablissements VIVA, qui, dans le domaine de la machine à laver occupent dans le Nord une position prépondérante. Leur production mensuelle de 1.200 machines les place au premier plan, et il n'est qu'à parcourir leurs spacieux ateliers pour constater que leur réputation n'est pas usurpée.

M. DELZENNE, qui dirige la marque VIVA, qu'il fonda en 1927, est dans la machine à laver depuis 1919 ; c'est dire si son expérience est grande, puisqu'il prend rang parmi les pionniers de cette fée moderne qui fait rêver les ménagères. Il dirige maintenant une véritable usine où règne une atmosphère de ruche.

En dehors des pièces de fonderie, qui arrivent des Ardennes selon des normes établies par eux-mêmes, les Etablissements Viva fabriquent en leur usine toutes les pièces qui composent la machine à laver ; ils sont un des seuls, en effet, à fabriquer leurs moteurs ; ceci non seulement pour une question de prix de revient, mais aussi pour être toujours plus sûrs de la qualité. Dans un vaste atelier une vingtaine d'ouvriers s'affairent à monter les moteurs monophasés 110/220 volts à démarrage automatique ou triphasés 220/380 volts.

Les usines VIVA comportent également un atelier d'usinage où les pièces sont préparées avant le montage sur des cisailles, plieuses, canibreuses,

LE NORD

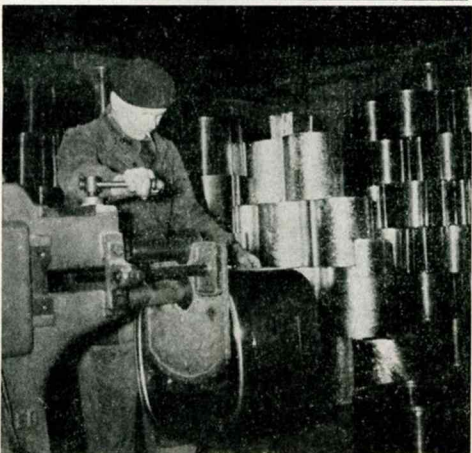
LES MACHINES A LAVER VIVA



Montage d'un moteur.



Vue générale de l'atelier des tours.



Préparation des cuves.

tours; etc... toutes ces machines sont judicieusement adaptées aux détails particuliers de la fabrication.

Le montage définitif est réalisé dans deux autres ateliers par des ouvriers spécialisés dans chaque partie de la machine.

Ce bref aperçu de l'activité des Etablissements VIVA sera bientôt dépassé; nous avons vu un vaste terrain contigu à ses usines où va bientôt être construit un nouvel atelier; il s'ensuivra une réorganisation générale et un accroissement de production. Dans quelques années les machines à laver VIVA, qui jusqu'à maintenant ne s'écoulent qu'en direction des deux départements: Nord et Pas-de-Calais, partiront à la conquête du marché national. Spécialiste avant guerre de la machine en bois, prépare ses armes pour la grande offensive qui placera sa marque au tout premier rang sur le marché.

Sa gamme s'étage, actuellement de la plus petite à la plus grosse machine; nous faisons grâce de l'antique laveur à main, dont toutefois il se vend encore quelques exemplaires dans les régions agricoles, pour présenter le cheval de bataille; la Viva Turbo, machine à pulsateur particulièrement étudiée pour l'appartement et dont le prix est très intéressant en regard de sa présentation et de sa solidité. Les caractéristiques: pulsateur en caoutchouc avec armature en bronze; cuve en cuivre rouge chromé; essoreuse à rouleaux en fonte émaillée; chauffage au gaz de ville ou butane; mécanisme entraîné par courroie trapézoïdale avec un arbre tournant sur bagues autolubrifiantes.

La Viva Super est la catégorie supérieure; sa capacité est de 75 litres contre 50 à la Viva Turbo. C'est une machine à mouvement en dessous, à carter bain d'huile, avec agitateur alternatif demi tour, assurant un lavage à la fois doux et énergique.

La Viva Turbo Standard est particulièrement étudiée pour en permettre l'achat, même pour les petites bourses. Elle possède les mêmes avantages et les mêmes caractéristiques que la Viva Turbo, mais l'ensemble a été simplifié de façon à pouvoir en réduire le prix au maximum.

Viva présente par ailleurs deux modèles de blocs laveurs; la VIVA-Super Combinée et la VIVA Turbo Combinée qui correspondent aux deux précédents modèles; ils comportent le remplissage automatique de la cuve et le rinçage dans l'essoreuse. Ces machines sont munies de deux moteurs indépendants et deux minuteriers commandant d'une part la machine, d'autre part l'essoreuse.

Enfin, Viva Centri-Rinçeuse assure un séchage maximum grâce à un panier conique non perforé tournant à 1.500 tours minute, sa suspension spéciale sur caoutchouc compensateur d'une grande souplesse, ainsi que son démarrage progressif lui permet d'être montée sur roulettes sans que cela ne vienne en rien gêner sa stabilité. Le rinçage s'effectue également dans l'essoreuse et l'évacuation s'opère grâce à une pompe centrifuge.

L'ACIER INOXYDABLE ET L'EQUIPEMENT MENAGER

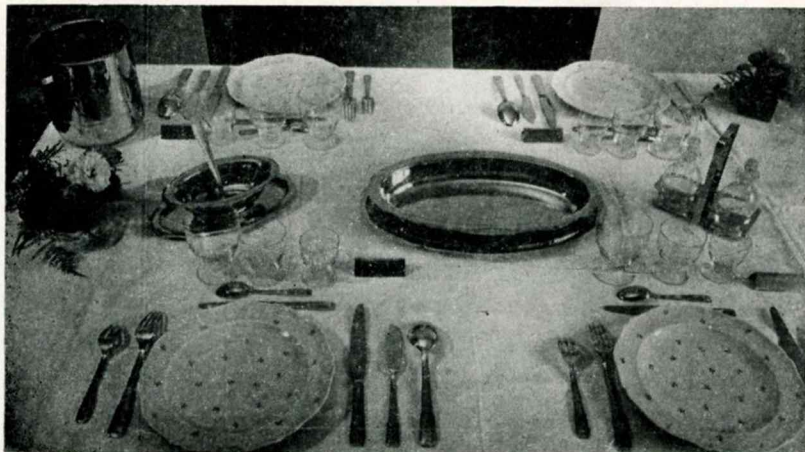


L'acier inoxydable dans la cuisine : évier SAM ; casseroles LETANG et REMY ; mixer PEUGIMIX (document Ugi-nor).

DEPUIS un quart de siècle, un matériau nouveau a fait la conquête de l'industrie moderne. Après une période de tâtonnement, les aciers inoxydables étaient, aux environs de 1920, une réalité industrielle. Aujourd'hui, des branches d'activités très diverses exploitent de plus en plus leurs propriétés caractéristiques et les aciers inoxydables, malgré leur prix d'achat relativement élevé, se révèlent à l'usage, générateurs d'économie. En effet, la permanence d'aspect des installations, leur robustesse, leur résistance à l'oxydation et à la corrosion, leurs facilités de nettoyage permettent de réduire au minimum les frais d'entretien et influencent très favorablement le prix de revient.

Des réalisations spectaculaires ont été présentées ces dernières années, qui démontrent quelle place ont pris les aciers inoxydables : on connaît de nombreuses installations complètes de pasteurisation et d'atomisation du lait, entièrement réalisées en inox. Les industries textiles et la teinture utilisent aussi largement ces matériaux avec profit. Les industries du pétrole les emploient très généralement à tous les postes de raffinage et de la fabrication. Les fabricants de matériel de laboratoire, eux-mêmes, remplacent dans certains cas par les aciers inoxydables, les métaux précieux utilisés jusqu'à maintenant pour le façonnage d'outillage spéciaux.

Dans le domaine de l'équipement ménager, les aciers inoxydables font aussi des pas de géant. Définir et expliquer leur progression, tel est le but de cet article.



L'acier inoxydable sur la table : couverts et plats MATINOX (document Uginox).

L'ACIER..

L'ACIER INOXYDABLE : MATERIAU NOBLE.

L'acier inoxydable doit ses propriétés aux métaux spéciaux qu'il contient. Sa grande ductibilité et sa résistance exceptionnelle à la corrosion est due à la seule présence d'une teneur élevée en chrome. Tous les autres éléments d'addition ne font que compléter l'influence du chrome ; le nickel en particulier, selon l'importance de l'addition, permet à l'acier inoxydable d'augmenter sa résistance aux milieux oxydants ; la teneur de 10 % en présence de 18 % de chrome et pour une teneur en carbone aussi basse que possible, offrant d'excellentes propriétés de résistance à la corrosion d'une manière générale.

Sans insister sur le détail, il convient de rappeler les grandes nuances principales d'aciers inoxydables :

- aciers martensitiques (12 % de chrome)
- aciers ferritiques (13 à 18 % de chrome)
- aciers austénitiques (18 % de chrome et 8 % de nickel)

Pour certaines utilisations, les aciers à 16 ou 18 % de chrome suffisent ; dans d'autres cas, il est nécessaire d'employer les aciers à 18 % de chrome et 8 à 10 % de nickel. En équipement ménager, ces

deux classes d'aciers inoxydables peuvent être utilisés. Les aciers au chrome seul conviennent indifféremment pour la fabrication des éviers et des cuves de machines à laver comme celle des couverts et des plats. Les aciers au nickel-chrome, appelés couramment 18/10, d'un prix plus élevé que les précédents, sont cependant mieux indiqués pour la fabrication des plats, couverts, accessoires de table, ces aciers étant susceptibles d'un polissage plus poussé que les précédents et présentent un éclat tout à fait voisin de celui de l'argent.

L'acier inoxydable est un matériau noble. Son prix est relativement élevé ; sa mise en œuvre, bien que facile, demande certaines précautions ; son polissage fait intervenir des frais de main-d'œuvre importants. Les équipements et les objets réalisés en acier inoxydable sont par conséquent plus onéreux que d'autres, réalisés à partir de matériaux ordinaires. Le goût actuel des utilisateurs pour l'acier inoxydable n'est cependant pas une affaire de mode. Il trouve sa raison profonde dans le bénéfice qui en découle à l'usage.

L'ACIER INOXYDABLE NE « DATE » JAMAIS...

Le matériel en acier inoxydable ne se déprécie pas par usure ; ses réparations et ses remises en état pratiquement inexis-

tantes, pour autant que sa conception soit bonne du point de vue technique. Il ne « date » jamais ; le problème de son renouvellement ne se pose pas à la fréquence habituelle. Les installations en acier inoxydable peuvent être amorties sur un temps très long. Tous les établissements hospitaliers ont obtenu d'en répartir l'amortissement sur 15 à 20 années.

Les objets en acier inoxydable ne sont pas fragiles, un bosselage accidentel peut être réparé facilement, sans dommage. Les acides organiques que contiennent les aliments, les fruits en particulier, ne les corrodent pas. Les préparations culinaires ne risquent donc pas de prendre des goûts ou couleurs désagréables ; les plats et couverts ne risquent pas d'être tachés ou noircis.

En ce qui concerne l'entretien, l'inox ne réclame que de simples lavages à l'eau savonneuse ; aucun astiquage n'est nécessaire. On peut seulement, de temps à autre, enduire les plats d'une pâte spéciale destinée à éliminer tout reflet bleuté.

L'acier inoxydable est un matériau élastique. Il absorbe en partie les chocs. C'est une des raisons qui ont généralisé son emploi dans les éviers, et permis de diminuer considérablement la casse de verrerie et de porcelaine. Ce ne peut avoir, à l'échelon ménager, une grande incidence, mais on cite comme exemple frappant le témoignage de certains grands hôtels et restaurants qui avancent le chiffre de 50 % d'économie sur ce chapitre.

Ces qualités ont conduit à généraliser l'emploi des aciers inoxydables dans une infinité de domaines :

— dans l'industrie chimique et pharmaceutique qui a été, à l'origine, la principale consommatrice d'inox pour ses pompes, circuits tubulaires, évaporateurs, concentrateurs, cuves de fabrication, etc.

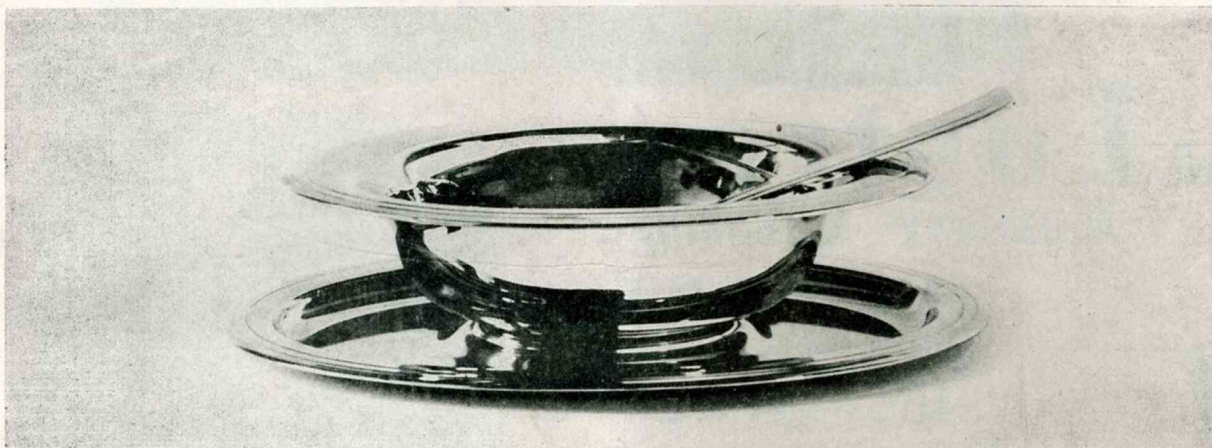
— dans la teinturerie, blanchiment et tannerie pour les cuves, bacs, réservoirs, paniers d'essoreuses, filtres à sables, etc.

— dans l'industrie alimentaire, où producteurs de jus de fruits, de confitures, brasseurs et laitiers l'emploient abondamment pour leurs citernes, tables d'égouttage, barattes, mélangeurs.

— dans la cuisine collective et l'industrie hôtelière : marmites autoclaves, parements de fourneaux, éviers et plonges, friteuses et sauteuses, tables chaudes, couverts et platerie, etc.

— dans la décoration : devantures de magasins, portes, escaliers et rampes, lettres publicitaires, plots de circulation, distributeurs automatiques, etc.

— dans les chemins de fer, l'automobile, l'aviation enfin, où l'emploi de l'inox pour de nombreuses fabrications permet d'obtenir le maximum de légèreté et de sécurité du matériel.



Saucière MATINOX (Document Uginox).

INOXYDABLE ET L'ÉQUIPEMENT MÉNAGER

L'INOX ET SES APPLICATIONS MÉNAGÈRES.

A la cuisine, à la salle à manger, au salon, l'acier inoxydable s'est également taillé une place de choix. Depuis quelques années, son utilisation s'est répandue de plus en plus et l'évolution dans ce domaine a été mise en évidence d'une manière très nette par les récents salons des Arts Ménagers.

C'est dans la fabrication des éviers qu'il trouve son emploi le plus fréquent. L'évier en inox, dont la forme étudiée et rationnelle a sa place dans la plus petite cuisine comme dans la plus grande, se prête aux installations les plus fonctionnelles et nous avons vu que sa souplesse diminue considérablement la casse de vaisselle et de verrerie.

En outre, l'évier en acier inoxydable ne se casse pas, ne s'abîme pas, est résistant et insensible à la chaleur et facile à poser, puisqu'il se fixe sur un simple cadre en bois et ne nécessite aucun scellement. Enfin, qualité primordiale, il est pratiquement inusable : on a vu des éviers en inox posés depuis plus de vingt ans, et qui n'ont aucune détérioration ni trace d'usage.

Signalons enfin que l'évier en inox n'a pas tendance à être brillant, mais revêt un aspect mat, ce qui lui permet de s'entretenir plus facilement. Son prix reste assez

élevé : on cite comme ordre de grandeur 24 à 25.000 francs, contre 5 à 6.000 francs pour un évier en grès.

On assiste par ailleurs à une recrudescence de l'emploi de l'acier inoxydable dans la fabrication des cuves de machines à laver. Les constructeurs l'emploient plus volontiers pour ses mêmes qualités qui le font préférer en matière d'évier : solidité, longévité ; les cuves en inox garantissent totalement le linge de la rouille et des déchirures et assurent un service d'une durée infinie et sans ennui.

Voici encore l'inox dans les bols de mixers, batteurs, mélangeurs : il ne garde aussi ni goût, ni odeurs, et le nettoyage est très largement facilité.

Les garnitures et protection en acier inoxydable font d'une table de travail une place toujours prête à l'emploi, depuis le nettoyage de l'argenterie jusqu'à la confection de la pâtisserie. Elles en rendent aussi l'entretien plus facile.

On trouve aussi l'acier inoxydable dans les évaporateurs de réfrigérateurs.

Sur la table, la coutellerie en acier inoxydable a depuis longtemps presque totalement remplacé la coutellerie en acier ordinaire. De plus en plus, on l'utilise sous forme de couverts, dessous de plats, dessous de carafes, plats, seaux à champagne, corbeilles à pain et à fruits, casse-coques, légumes, soupières, filtres à

café, marmites, etc. La liste en serait trop longue, et d'ailleurs toujours incomplète, puisque les fabricants de vaisselle inoxydable reçoivent chaque jour de nouvelles suggestions de leur clientèle.

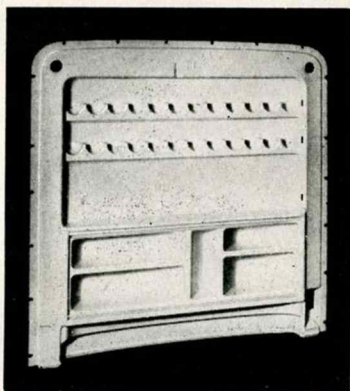
En dehors de l'éclat de leur miroitement incomparable, les couverts et la vaisselle en inox restent inaltérés, même en contact prolongé avec des aliments comme le citron ou les œufs. Ils joignent la beauté du métal toujours neuf à l'entretien le plus simple du monde : eau et savon de Marseille.

L'acier inoxydable ne comporte pas de revêtement superficiel qui s'use. Il est inaltérable dans toute son épaisseur et on peut sans crainte aiguïser des couteaux en inox.

*
* *
*

Pour conclure, il paraît utile de signaler le fait que, malgré son prix, l'acier inoxydable accroît sans cesse le nombre de ses adeptes, tant dans le domaine des applications ménagères que dans les collectivités, les établissements hospitaliers qui ont des problèmes d'entretien plus difficiles à résoudre. C'est la démonstration la plus valable de l'intérêt qu'il présente.

SEUL



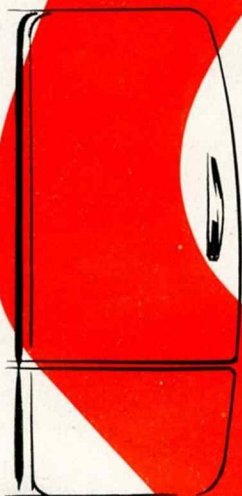
le Lustrex

MONSANTO-BOUSSOIS

A S S U R E
A TOUTES LES PIÈCES
UN ASPECT
IMPECCABLE

Les plus grandes marques françaises de réfrigérateurs ont fait appel:

- ★ au **Lustrex cristal** pour les bacs, en raison de sa parfaite transparence.
- ★ au **Lustrex choc LC 88** pour les consoles les contres-portes et bientôt pour les cuves, en raison de sa robustesse de son fini irréprochable et de ses teintes particulièrement élégantes, adoptées en fonction des désirs des utilisateurs... et de la mode du jour.



MONSANTO
BOUSSOIS

PUBLICITATIF-RIEDEL

bon € 2

Pour obtenir, par retour du courrier et sans engagement de votre part notre « Brochure Technique » sur le Lustrex, découpez, complétez et adressez à MONSANTO-BOUSSOIS, 22, Boulevard Malesherbes, Paris-8^e, le bon ci-dessous :

NOM : _____
Firme : _____
Adresse : _____

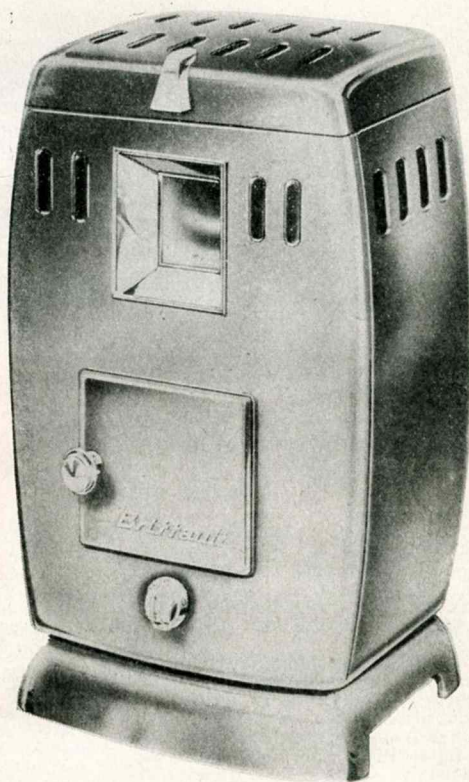
22, BOUL. MALESHERBES · PARIS-8^e · ANJOU 25-14



BRIFFAULT

"Reactor"

Dispositif breveté S.G.D.G.
GAZ DE VILLE - BUTANE



CHAUFFE 70 à 90 m³
par convection et par rayonnement

PERMET ÉGALEMENT LA CUISINE
sur une plaque chauffante de 32x34

72-74, Avenue PARMENTIER - PARIS-XI^e

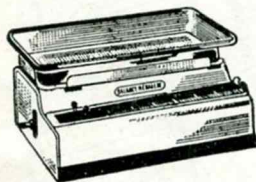
BRIFFAULT

PERFECTIONNEMENTS ET NOUVEAUTÉS...

Notre rubrique « PERFECTIONNEMENTS ET NOUVEAUTÉS » est ouverte GRACIEUSEMENT à tous les fabricants qui désirent présenter à nos lecteurs leurs productions nouvelles. (Les textes et clichés doivent nous parvenir pour le 5 de chaque mois, dernier délai.)

Ces présentations sont faites sous la seule responsabilité des fabricants et ne sauraient en aucun cas engager la responsabilité de notre rédaction.

Une balance de ménage à curseur



Les Etablissements E. BRAN-DLE présentent une balance de ménage à curseur, qui permet la suppression complète de l'usage des poids.

Comportant un plateau chromé et un bâti laqué blanc, cette balance a une portée de 7 kg. Son mode d'emploi est très simple :

1° Mise à zéro. — Placer la balance sur une surface horizontale. Ramener les deux boutons-curseurs à zéro. Libérer le fléau en tirant le bouton de blocage placé à droite de l'appareil. Tarer la balance au moyen du bouton de réglage se trouvant sur le côté gauche de l'appareil, en le vissant ou en le dévissant.

2° Pesée. — Libérer le fléau. Effectuer la pesée en déplaçant les boutons-curseurs sur la bande graduée du fléau : le bouton-curseur supérieur permet la lecture de 0 à 1.000 grammes par 5 grammes ; le bouton curseur inférieur permet la lecture des kilogrammes. Pour les pesées inférieures à 1 kg. n'utiliser que le bouton-curseur supérieur. Pour les pesées supérieures à 1 kg utiliser les deux boutons-curseurs ; déplacer le bouton-curseur inférieur de coche en coche pour déterminer les kilogrammes ; glisser le bouton-curseur supérieur pour parfaire la pesée en déterminant les grammes.

Afin de conserver la précision de la balance, ramener, après la pesée, les deux boutons-curseurs à zéro et bloquer le fléau en poussant le bouton de blocage.

Nouveauté en matière de machine à laver

Invention JD/ERPI

(Société Etudes et Recherches de Procédés Industriels)

Cette machine a été étudiée pour rendre de multiples services comme machine « salle d'eau ». Cette machine peut se loger très aisément dans une petite cuisine ou petite salle d'eau ; elle rend les services d'un chauffe-eau sous pression, d'une douche sous pression, d'une machine à laver le linge et d'une machine à laver la vaisselle.

Comme les objets à laver ne sont en contact avec aucun organe mécanique, des familles nombreuses ou petites collectivités peuvent également utiliser cette machine pour le lavage de légumes (ou fruits à la période des confitures), etc...

Mais le gros intérêt réside dans le principe nouveau.

Principe : Un dispositif très simple permet une libération d'oxygène relativement importante, qui facilite le dégrassage et améliore le blanchiment, renforce l'effet des produits déter-sifs du commerce et assure en outre la réintégration des mousses de surface dans le liquide lessiviel par la base de la machine, ainsi que l'aspiration intégrale des buées et odeurs.

Fonctionnement : Une hélice de type « marine », directement actionnée par le moteur produit dans la masse d'eau des courants d'agitation et également une zone de dépression créant la succion déterminant l'aspiration d'air (donc d'une certaine partie d'oxygène) par une pipe qui réintègre, s'il y a lieu, l'excédent de mousse et d'écume. Les produits à laver sont isolés de la chambre d'agitation par une claie spéciale.

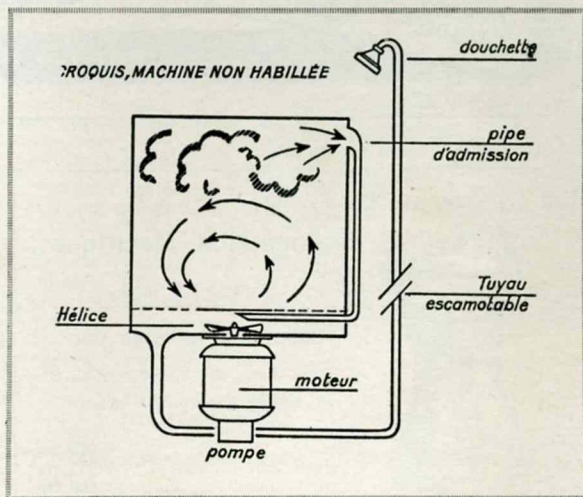
Conception : Enfin, la partie mécanique se résume à un groupe comprenant uniquement un moteur et une petite pompe accouplée ou incorporée. Il n'y a donc ni courroie, ni poulie, ni système intermédiaire de démultiplication, réduction de vitesses, renvois, etc... Il s'ensuit un prix de revient intéressant, mais surtout un entretien nul et la possibilité d'échange standard rapide du groupe moteur. Pour une machine travaillant à 1.450 t/m. la puissance du moteur (monophasé) est de l'ordre de 1/6 c/v.

La machine se présente sous deux aspects :

- machine salle d'eau à égouttage, et éventuellement essoreuse à rouleaux ;
- machine à essorage centrifuge automatique.

Dans les deux cas, le principe reste le même. Toutes les commandes se font par une unique manette lumineuse.

Cette machine est protégée France et pays étrangers. En outre, elle a bénéficié d'un avis de nouveauté internationale délivré par l'Institut des Brevets de La Haye.





TUB'FIX

de 2 à 12 Marches
SYSTÈME DE SÉCURITÉ
— Breveté S. G. D. G. —

A. BAUD CONSTRUCTEUR
Moussy 49-52
9, Imp. Morel, LYON 3^e

Chariots - Diablos - Brouettes
Cric - Palans - Monte-charges
Échelles - Roulettes - Ensacheurs
— Treuils —

DÉPOSITAIRES
DANS TOUTES LES VILLES
ET COLONIES



NATIONAL

de 5 à 8 Marches

Ces appareils font la renommée

DES ÉTABLISSEMENTS
B. DAFFOS et C^{ie}
16, RUE LÉCHEVIN PARIS XI^e
ROQ 72-02

Qui mettent à votre
service 40 années
d'expérience

LA PERFECTION



Le chauffe bain
"SUPER VOGUE SÉCURIT"

Le chauffe-eau
"SUPER VITCHO"

Ces appareils sont munis d'un dispositif de sécurité

Nous vous aidons à VENDRE ...

CARRIÈRE C 77



VOICI COMMENT « CALOREX » SOUTIEN SES AGENTS ! ...

CALOREX a déclenché pour vous sa grande offensive publicitaire. Voici quelques uns des supports à grand tirage qui publient nos annonces: Sélection: 1.317.700 exemplaires, Arts Ménagers: 250.000 exemplaires, Femmes d'aujourd'hui: 650.000 exemplaires, Semaine du Monde: 300.000 exemplaires, ainsi que de nombreux grands quotidiens régionaux. En tout près de 15.000.000 de lecteurs. (un journal est lu par 3-4 personnes) Déjà les résultats sont là: il se vend 10 Calorex par heure. Il n'est pas trop tard pour profiter de ce lancement!

Comment profiter encore mieux de notre effort

Nous pouvons vous fournir sur demande des clichés pour votre publicité personnelle dans le journal de votre ville.



Modèle « bijou » livré avec chauffage tous gaz, pompe, essoreuse, minuterie, et garantie d'un an
Prix francs **70.500.—**

Modèle « familiale » pour chauffage bois charbon ou gaz, de francs
45.500.—
à **86.600.—**

CALOREX

STRASBOURG

33, ROUTE DES ROMAINS - STRASBOURG

Devenez agent « CALOREX »
Vous vous assurez des ventes « sans histoires ». Écrivez-nous d'urgence.

La vente à **CREDIT**
des moulins électriques

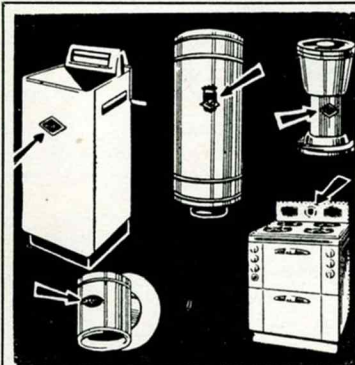
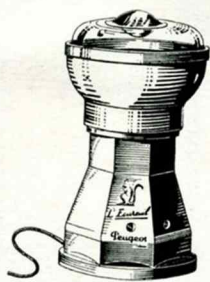
Peugeot Frères

désormais assurée par
Éts LANDIER

47, rue de Lancry - PARIS-10^e
Téléphone BOT. 50-14

Lion 6.900 frs
Ecureuil rouge 3.950 frs
Ecureuil blanc 4.550 frs

Demander dossier crédit et renseignements



DÉGALCOMANIE INDUSTRIELLE

par procédé } Simple
glissant } Rapide
Impeccable

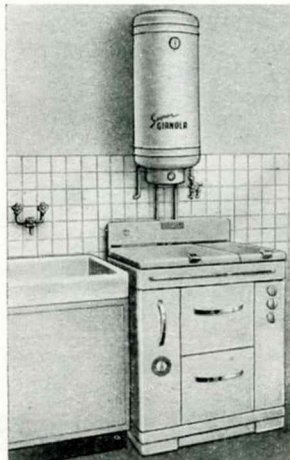
MARQUE TOUT APPAREIL DE GOUT
"De la qualité, de la ténacité"

A. BESSON

FABRICANT
76, rue Ney, LYON-6^e

Perfectionnements et Nouveautés (suite)

Deville a fait parler de lui à la Foire de LYON



Dans la corporation du chauffage, on peut estimer que les 3 révélations de la Foire de Lyon ont été apportées par la Sté Deville de Charleville.

1° La cuisinière Lumina n° 8855, à feu continu, type mixte charbon, bois et tous gaz qui va être lancée sur le marché.

Réalisé avec l'intérieur fonte du modèle n° 8843 qui a été revêtu d'un habillage en tôle émaillée de présentation très élégante, cet appareil de grande classe est appelé à connaître un très grand succès, en raison de ses qualités exceptionnelles.

C'est la cuisinière idéale pour les cuisines modernes ; grâce à sa conception et bien que ses dimensions soient

très réduites, elle peut couvrir les besoins des familles comprenant jusqu'à 7 à 8 personnes : 6 casseroles trouvent place sur sa table de travail, et peuvent être portées simultanément à ébullition et deux plats peuvent cuire dans les fours (gaz et charbon indépendants).

En outre, le modèle sans chaudière peut être équipé d'un bouilleur de foyer pour chauffe-eau de 50 ou 100 litres « Super Gianola-Deville » assurant ainsi gratuitement le service d'eau chaude.

La présentation de cette cuisinière est complétée d'une façon heureuse par un dossier et deux couvercles à charnières (partie gaz et partie charbon).

Son prix (57.975 fr. dans la disposition standard), ses remarquables possibilités d'utilisation, sa faible consommation (7 kg de charbon par 24 heures de marche) la feront rechercher par toutes les ménagères soucieuses du confort et de leur bien-être.

2° Les poêles à mazout « Deville-Somy ».

De lignes modernes et de présentation très soignée en tôle émaillée céramique avec adjonction de garnitures chromées, ces appareils seront livrés en deux modèles (200 et 300 m3), avec verre hublot Pyrex permettant la visibilité totale de la flamme.

Ces poêles brûlent le gaz qu'ils produisent à partir du mazout domestique français sans bruit ni odeur, ni fumée, ni résidu.

D'un réglage parfait et d'une sécurité totale assurée par un distributeur américain à double flotteur de sûreté, ces poêles sont équipés du merveilleux brûleur Somy d'une conception entièrement nouvelle en France, résultant de nombreuses années d'expériences dans différents pays d'Europe.

3° Le calorifère Aérolux n° 7575 à trémie.

Du système américain à combustion en couche mince, ce calorifère a une puissance de chauffe de 200-250 m3, et est spécialement conçu pour l'utilisation de l'antracite.

Il est fabriqué entièrement en fonte et convient très bien pour le chauffage d'appartements ou de pavillons.

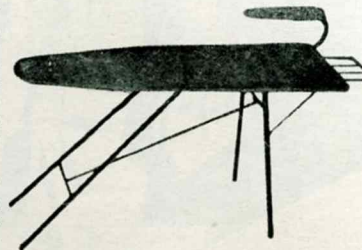
La table à repasser STARLETT

De conception moderne, cette table à repasser est munie de quatre pieds qui s'ouvrent automatiquement ensemble et lui assurent une stabilité parfaite.

Le repose-fer amovible est solidaire de l'ouverture des pieds. Il se met en place par l'ouverture de la table et s'escamote en la pliant.

L'armature en assemblage de tubes acier, qualité cycle soigneusement chromés, lui assure une rigidité parfaite et une présentation de grand luxe. Les pieds sont munis d'embouts caoutchoucs.

La table en bois dur contreplaqué est très rigide et restera plane malgré un service intensif et prolongé en ambiance sèche ou humide. Les dimensions sont de 1 m. 38 par 0 m. 35. La jaquette est amovible et de forme très étudiée.



La hauteur de la table sur pieds est de 0 m. 82. Repliée, elle est très mince et se loge partout. Son mécanisme de repliage lui permet d'être la seule à avoir ses quatre pieds solidement fixés au plateau d'une façon amovible par de fortes patte à vis, permettant la rotation. Au repos, la molleton est protégé, car elle repose sur deux pieds dépassant du plateau. Guide-fil, housses, capitonnage, sont fournis sur demande. La table à repasser « STARLETT » se livre avec ou sans molleton et toile.

C'est une fabrication des Ets Barale.

Une nouvelle cafetière HELLEM

Poursuivant un effort commercial des plus sympathiques, la Société HELLEM, à Lyon, complète la série de ses cafetières en verre pyrex. Elle présente depuis quelques semaines à la clientèle un nouveau modèle de 12 tasses, soit une contenance d'un litre et demi. Comme les autres cafetières HELLEM, ce modèle possède une monture en cuivre chromé, une poignée de porcelaine blanche et se trouve, de ce fait, complètement inaltérable.

Signalons également ses deux boîtes en cuivre chromé, destinées à la poudre de café et au sucre, et enfin son nouveau petit entonnoir en alcathène pour le remplissage des lampes à alcool.



Les paroles s'envolent
Les écrits restent !..

Faites donc confiance à la PUBLICITÉ



QUE ME CONSEILLEZ-VOUS ?

POUR RECOUVRIR MA TABLE DE CUISINE ?

Cette question, parmi tant d'autres, vous est souvent posée!

Avez-vous pensé que la **Tôle d'Aluminium ALUFAN** peut rendre service à vos clients pour protéger tables, buffets, étagères, supports de réchauds, planchers (sous les poêles et devant les cheminées), murs (devant les éviers et les lavabos), portes, etc...



Facile à poser, la Tôle d'Aluminium ALUFAN ne craint ni les brûlures ni les taches, un simple coup de chiffon, elle est toujours propre.

et elle ne rouille pas !

APPROVISIONNEZ-VOUS CHEZ LES DÉPOSITAIRES DE :

TOLE D'ALUMINIUM

alufran

Liste des dépositaires adressée sur simple demande
L'ALUMINIUM FRANÇAIS
 23, RUE BALZAC - PARIS 8 - TEL. WAGRAM 86-90



Perfectionnements et Nouveautés (suite)

Ouvre-boîtes mécaniques



Les Ets HENRI BIAUGEAUD ont entrepris de mettre à la disposition des consommateurs de conserves de toute importance, depuis la cuisine particulière jusqu'aux cuisines de grandes collectivités, Hôpitaux, Etablissements d'enseignements, Collectivités religieuses, Armée, Marine, etc. des appareils de construction robuste, faciles à utiliser, dont l'emploi ne présente aucun risque de blessure, tant pendant le fonctionnement des appareils, qu'à l'occasion de la manipulation des boîtes.

5 modèles d'appareils sont construits par cette Maison.

— l'appareil « GALLIA 49 » A (Brevet HENRI BIAUGEAUD) est destiné aux grandes entreprises ayant à ouvrir des séries importantes de boîtes de grand format.

— l'appareil B permet d'ouvrir les mêmes formats que l'appareil n° 1 mais peut également ouvrir les boîtes de jambons pour mandoline.

— l'appareil n° 2 est utilisé surtout par les Restaurants.

— l'appareil n° 3 « ARKO » est essentiellement destiné aux cuisines particulières, comme les appareils n° 1 et 2, et ouvre les boîtes rondes ou de toutes formes jusqu'au format 1 kilog.

Le réfrigérateur CADDIE-MATCHLESS 150

Le réfrigérateur CADDIE MATCHLESS 150 est le premier réfrigérateur qui apporte en France la nouvelle formule du « froid ». Sa conception américaine adaptée à nos besoins en fait un modèle actuellement unique sur le marché français.

Le MATCHLESS 150 est divisé en 2 compartiments indépendants qui répondent à une utilisation rationnelle du froid. En effet le « froid » est plus dense que l'air ambiant : il coule comme un liquide dès qu'on le libère, c'est-à-dire dès qu'on ouvre la porte du réfrigérateur.

Dans le MATCHLESS 150, pas de déperdition de froid inutile. L'ouverture de la grande porte étant limitée par l'usage du compartiment supérieur, qui contient la fabrique de glace et des denrées usuelles, la température intérieure demeure constante.

Ainsi, pas de remises en route fréquentes et coûteuses du compresseur, mais une économie importante de consommation d'électricité et une meilleure conservation des aliments.

Aménagements : l'aménagement du MATCHLESS 150 réunit toutes les améliorations les plus récentes : cubes de glaces autonomes en matière plastique, avec « pique-cubes » pour extraire la glace, 3 grandes clayettes d'une grande surface de rangement et permettant le logement de 3 bouteilles, la 3^e clayette est montée sur crémaillère, un bac à légumes de grande capacité, un tiroir à viande.

La porte est entièrement aménagée avec une niche à beurre et deux galeries.

L'équipement du MATCHLESS 150 est également très complet. Son groupe hermétique TECUMSEH dont le renom n'est

plus à faire lui assure un fonctionnement pratiquement exempt de toute surprise. Le thermostat règle la température désirée, tandis qu'un éclairage intérieur par contact à l'ouverture de la grande porte donne une visibilité entière dans tout le grand compartiment.

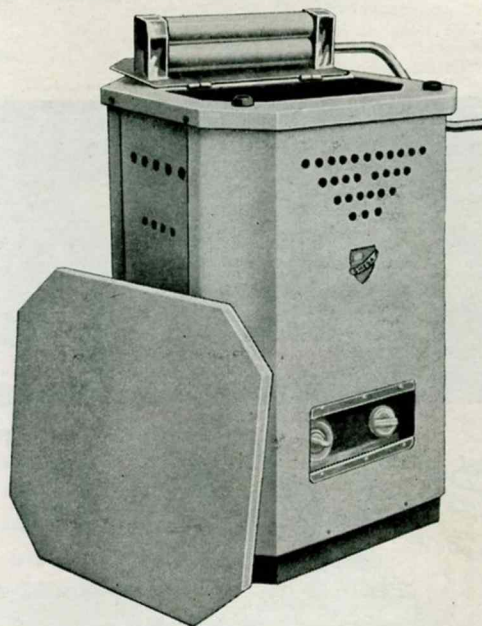
De proportions heureuses et de présentation agréable (blanc, vert pâle ou paille) MATCHLESS 150 est un réfrigérateur qui plaît. De plus, son faible encombrement (55 x 55 x 117) lui permet de se loger partout, même dans des petites cuisines, malgré sa grande capacité : 150 litres.

MATCHLESS 150 est un réfrigérateur de qualité ; c'est une production des ETABLISSEMENTS RICORDEAU.



La nouvelle machine à laver OMEGA

Les productions « OMEGA » présentent leur nouvelle machine à laver conception toute nouvelle.



Remarque : Cette machine brevetée sur la disposition de son turbo permet une pulsation d'eau considérable, entraînant de ce fait une très grande rapidité de lavage, possibilité de lavage avec faible quantité d'eau.

Conception : Cuve en cuivre rouge (capacité 60 litres), enveloppe extérieure et partie supérieure entièrement émaillée vitrifiée. Essoreuse rentrante grand format. Se déplaçant sur roulettes.

Chauffante : Gaz ville, butane, électrique.

Livraison : Avec ou sans pompe.

D'une très grande robustesse, disposition avantageuse de sa partie mécanique contribuant à une sécurité parfaite des lainages les plus délicats.

Pas d'habitat moderne sans chauffage au gaz et...



2 modèles JUNKERS muraux (gaz ville ou butane) convenant spécialement pour la salle de bains: OGL 2: 2.000 cal/h. (émaillé blanc) OGL 3: 3.000 cal/h. (émaillé blanc, brun ou vert)

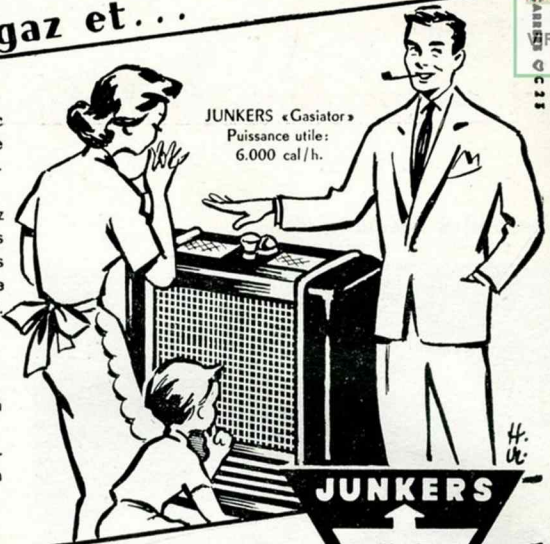


JUNKERS réapparaît en France avec sa gamme incomparable et prestigieuse d'appareils à gaz, célèbres dans le monde entier. Mais ils sont encore rares... Soyez donc le premier à présenter à vos clients les radiateurs à gaz JUNKERS et vous bénéficierez vous aussi de la flatteuse réputation de cette marque de qualité.

6 points de supériorité

- sécurité absolue
- chauffage instantané et réglable à volonté
- combinaison avantageuse de chauffage par rayonnement et convection
- forme et coloris plaisants
- nettoyage facile
- contrôle de la consommation

JUNKERS «Gasiator»
Puissance utile:
6.000 cal/h.



... pas de chauffage au gaz sans...

JUNKERS

Concessionnaire exclusif pour la France et l'Afrique du Nord:
EBERHARDT FRÈRES, 33, route des Romains, STRASBOURG

REINFORCÉ CERCLE MÉTALLIQUE "INOX" (MONTAGE BREVETÉ)

GRANDE MANUFACTURE LYONNAISE D'OBJETS MOULÉS

LA CELLOFIBRE

79, RUE D'ALSACE - LYON-VILLEURBANNE - TEL. LALANDE 16-88

MODÈLES DÉPOSÉS

Demandez
Prix et
Conditions

MARQUE
GÉOMÈS

COMMUNIQUES TECHNIQUES

Voici les trois merveilles que tout le monde attendait qui ne manqueront pas de séduire le revendeur et le mettront en excellente position auprès de vos futures clientes.

Nos ravissants modèles de cuisinières tous gaz conçus dans les meilleures techniques d'une maison connue depuis toujours. D'une marque solide, à la flamme symbolique plus brillante que jamais.

Vous qui rêvez depuis toujours à la joie que vous éprouveriez en proposant à vos futures clientes une cuisinière tous gaz de leur goût avec laquelle elles cuisineront avec plaisir, un appareil qui ne les déçoit pas, qui ne leur cause aucun ennui, aucune désillusion... Ne cherchez pas plus avant... Nous sommes certains de vous proposer l'objet de leurs rêves car

qui dit « GODIN », dit qualité.

Nous sommes sûrs qu'elles y réussiront leurs meilleurs plats cuisinés.

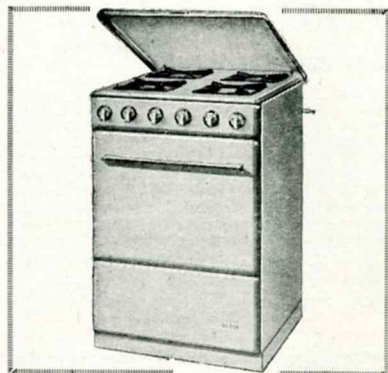
Leur table de travail à deux ou quatre feux suivant le modèle, équipée de brûleurs d'une technique éprouvée, d'une forme nouvelle telle que la forme « pipe », vous sont une garantie de la réussite. Leur four, lui, est l'égal du four de boulanger, il ne rendra jamais lorsque la cuisinière lui aura fait confiance, un rôti, un gratin ou une pâtisserie ratés. Le thermostat dont deux de ces modèles sont équipés, leur permettra une allure de cuisson automatique à la température qu'elles leur auront demandée. C'est, soyez en persuadé, un four de très haute qualité. Il le doit, vous le savez, à son incomparable brûleur TRIO, grillant sans calciner. Répartition parfaite de la température.

Plus besoin de retourner les viandes sur le gril, c'est la suprême garantie.

Ce sont, de plus, des appareils auxquels les lignes nobles et dépouillées confèrent une distinction de haute tenue.

Elles sont baptisées...

470 A 4 FEUX



Equipement de la table de travail :

2 brûleurs rapides à double couronne de flamme à l'avant.

2 brûleurs « pipe » lents à l'arrière.

Puissance :

Gaz de ville.

Brûleur rapide, 2.700 mth-h.

Brûleur lent, 1.800 mth-h.

Equipement du four :

Le brûleur TRIO breveté S.G.D.G.

La montée en température sur la position maximum du thermostat : (470 T). MOINS de 11 minutes.

La consommation d'entretien est inférieure à 320 l.-h. au gaz de ville et à 120 grs-h. au gaz butane.

Caractéristiques :

Largeur totale M/M 520

Profondeur totale 460

Hauteur 800

Four { Largeur 420

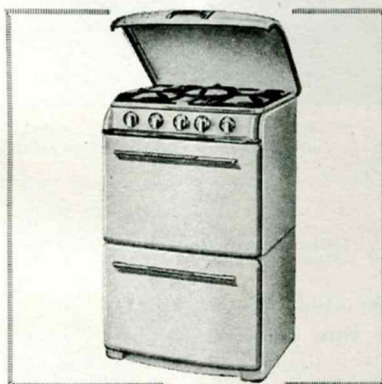
Four { Profondeur 410

Four { Hauteur 280

Poids environ Kilos 85

Table et couvre-dessus formant dossier relevables présentés émaillés blanc. Dessus granité. Elle peut, sur demande, être livrée avec thermostat. Elle peut être juxtaposée à un appareil exactement semblable fonctionnant au charbon, N° 430, pour former un ensemble mixte gaz et charbon.

303 T A 3 FEUX. Thermostat.



Equipement de la table de travail :

A gauche : 1 brûleur rapide à double couronne de flammes.

A droite et au milieu : 2 brûleurs lents du type « pipe », à simple couronne de flammes.

Puissance :

Gaz de ville.

Brûleur rapide, 2.700 mth-h.

Brûleur lent, 1.800 mth-h.

Equipement du four :

Brûleur TRIO breveté S.G.D.G.

La montée en température sur la position maximum du thermostat s'effectue en 11 minutes.

La consommation d'entretien est inférieure à 300 l.-h. au gaz de ville et à 120 grs-h. au gaz butane.

Caractéristiques :

Largeur totale M/M 520

Profondeur totale 400

Hauteur 436

Hauteur sur coffre 800

Four { Largeur 390

Four { Profondeur 340

Four { Hauteur 250

Poids environ seul Kilos 55

Poids environ sur coffre 64

Table et couvre-dessus formant dossier relevables, présenté : corps émail blanc. Dessus granité. Plaque et garnitures chromées.

MACHINE A LAVER :

Voici aussi une autre merveille que GODIN, toujours en tête du progrès et toujours soucieux de bien faire, a pensé à mettre au point.

Regardez cette machine à laver.

Son élégance racée est indiscutable. Sa beauté s'impose, tant est brillant et pur l'émail blanc de sa robe, une robe de grand faiseur. Elle sera la vedette de l'endroit où vous allez la placer. Elle est de ses modèles desquels on dit : C'est réussi.

Elle occupera, tout en étant une importante machine, une place restreinte, tant l'intérieur a été étudié. Elle est montée sur roulettes caoutchoutées.

Elle fera son travail en silence. Elle obéira à vos désirs.

Et quel travail ! Elle chauffera, fera bouillir et essorera votre linge à la perfection. Elle lavera dans une cuve carrée émaillée vitrifiée, spécialement étudiée pour provoquer des mouvements d'eau efficaces. Un double fond en acier inoxydable évitera toute surchauffe locale du linge pendant l'ébullition. La lessive pénètre dans le pulvateur, passe sous le double fond, est refoulée dans les quatre coins de la cuve, remonte en tourbillonnant et redescend en suivant un trajet hélicoïdal. Le linge est constamment retourné et se trouve traversé par la lessive alternativement dans les deux sens. La vidange de la cuve est assurée par une pompe.

GODIN décidément pense à tout.

Faites lui confiance



Elle est émaillée blanc et possède un moteur à courant alternatif, 110 à 130 volts ou 220 volts suivant branchement (le spécifier à la commande).

Chauffage au gaz de ville, au gaz naturel, au gaz butane, au gaz propane (le spécifier à la commande).

Essoreuse à roulettes ou centrifuge.

Caractéristiques :

Hauteur M/M 900

Largeur 470

Profondeur 470

Poids approximatif d'expédition Kilos 75

Capacité en eau Litres 50

COMMUNIQUÉS TECHNIQUES

Capacité de lavage en linge sec : environ à l'heure... 10 à 12 kg.

Durée d'une opération contrôlée par minuterie incorporée Minutes 1 à 6

Lorsque vous songerez à vous réapprovisionner dans le rayon de vos appareils électro-ménagers, il ne faudra pas le faire sans regarder avec attention le Réfrigérateur que GODIN a créé pour les besoins accrus de cette clientèle particulière qui aime le confort chez soi.

Il est hors de doute que le Réfrigérateur N° 1402 N à compression, retiendra votre attention.

C'est un modèle parfait sous tous les rapports.

Il est luxueux, très soigné.

Il est, de plus, de grande capacité et très complet.

Cuve et contre-porte émail vitrifié vert pastel à 900° du plus bel effet, aménagée de trois clayettes sur crématoire, assurant une répartition rationnelle des denrées, et une quatrième clayette pourrait être livrée sur demande avec supplément. La partie supérieure de chaque côté de l'évaporateur laisse place à 10 litres. Eclairage automatique par l'ouverture de la porte.

Évaporateur (élément refroidissant) au centre de la partie supérieure de la cuve. Il possède deux bacs à glace de 27 cubes chacun, équivalant à un poids total d'environ 900 gr. Une étagère amovible supporte le bac supérieur, d'où possibilité de disposer d'un plus grand volume si besoin est. Un bac est placé sous l'évaporateur, il est plus spécialement destiné à la conservation du poisson ; son couvercle tient lieu de bac de dégivrage.

Bacs à légumes. Deux bacs « hydrator » placés à la partie basse de la cuve sont destinés à la bonne conservation des légumes.

Groupe hermétique. Rigoureusement silencieux, permettant une production de froid intense et rapide. Réglage thermostatique.



Cet appareil est garanti pour une marche de longue durée.

Sa conception rationnelle et sa bonne iso-

lation thermique lui assurent une faible consommation.

Caractéristiques :

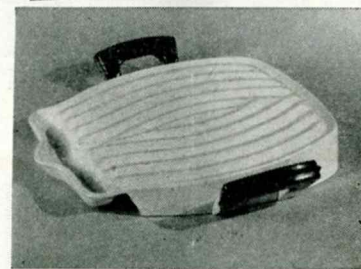
Dimensions extérieures :

Hauteur	M/M	1.270
Largeur		620
Profondeur		600

Dimensions intérieures :

Largeur		460
Hauteur		940
Profondeur		355
Volume réfrigéré (évaporateur compris)	Litres	150
Puissance du moteur ..	CV.	1/8
Poids approximatif d'expédition	Kilos	180

TOSTADOR



« Ne conseillez pas un grill démodé indigne de la cuisine de vos clientes. TOSTADOR répond à leurs exigences.

Chauffe uniforme, cuisson rapide, entretien aisé, emploi facile.

TOSTADOR, création des Ets LE CREUSET, correspond au souci de couleurs et d'esthétique de vos clientes. Il est livré dans un boîtier de luxe. »

Les utilisations du VITREX la vitre souple armée

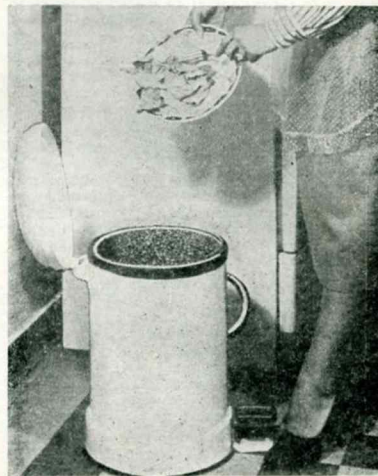
Nous pensons qu'il est utile de vous rappeler que le Vitrex n'est pas seulement utilisé avantageusement pour la confection des châssis de couche.

Ses utilisations sont multiples, remplacement des vitres dans les usines, ateliers, garages, baraquements, bâtiments de fermes, étables, porcheries, poulaillers, etc. ; doublement de fenêtres, de cloisons, de toitures.

L'usage du Vitrex se répand de plus en plus. Sa souplesse permet de le plier et de lui faire subir toutes les déformations exigées pour son emploi. Il se coupe avec des ciseaux ordinaires, se lave, se roule et se cloue aisément. C'est le seul vitrage vrai-

ment incassable. Demandez notice V 48 à : VITREX, 27, rue Drouot, Paris.

Chez les Ets ERMEL



Tout est au point aux Etablissements ERMEL : depuis quelques semaines, une magnifique chaîne de fabrication — ultra moderne — leur permet de fournir les demandes sans cesse plus nombreuses.

Une peinture récente a été adoptée pour tous les modèles de vide-déchets que sort ERMEL : il s'agit d'un verni-laque anti-choc et anti-rouille.

Les améliorations de détail, continuellement apportées à ces fabrications, permettent de dire que, dans le domaine du vide-déchets, ERMEL se classe effectivement le premier, tant pour la qualité que pour les prix.

(Les Etablissements ERMEL invitent cordialement Messieurs les Grossistes et Revendeurs à visiter leurs installations, lors d'un passage à Paris.)

Etablissements ERMEL, 1 ter, rue Baudin, Bâtiment D, à Levallois-Perret (Seine).

Roul Buta S. E. D. E.

Nous rappelons à tous ceux qui ont à manipuler des bouteilles de gaz ménager, que la S. E. D. E. fabrique en grande série des petites POUSETTES-REMORQUES légères (6 kilos), extrêmement robustes, grâce auxquelles le déplacement dans les magasins et le transport chez le client (en remorque derrière une bicyclette) est un jeu d'enfant. Concessionnaires, distributeurs, faites un essai, vous serez émerveillés.

Milliers de références. Livraison lettre lue. Prix d'achat insignifiant.

S. E. D. E., Boîte postale 15, SAINT-DIZIER (Haute-Marne).

RÉPERTOIRE DES FABRICANTS CITÉS EN RUBRIQUE PERFECTIONNEMENTS ET NOUVEAUTÉS

BARALE, 45, cours R. Vitton, Lyon (Rhône).

BRANDLE, 5, passage Saint-Pierre-Amelot, Paris (11^e).

ERPI, 131, rue du Ranelagh, Paris (16^e).

OMEGA, 8, square Violette, Saint-Etienne (Loire).

BIAUGAUD, 45, avenue Aris-tide-Briand, Arcueil (Seine).

DEVILLE, 22, rue de Madrid, Paris.

HELLEM, Mme Vve MARTINENT, 82, rue Crillon, Lyon (Rhône).

RICORDEAU, 65, rue du Moulin-de-Cage, Gennevilliers (Seine).

INFORMATIONS

Fiscales, Juridiques et Sociales

établies avec la collaboration de la REVUE FIDUCIAIRE

SÉCURITÉ SOCIALE

Allocations familiales. —

Un décret n° 55-361 du 3-4-55 publié au J.O. du 4-4-55, a réduit de 25 %, à compter du 1-4-55, les taux d'abattement de zones fixées en matière de prestations familiales.

NOUVELLES DISPOSITIONS FICALES.

Les décrets pris par le Gouvernement, en vertu des pouvoirs spéciaux qui lui ont été accordés, portent la date du 30-4-55 et ont été publiés au J.O. du 3-5-55.

Avant d'examiner en détail ces décrets, nous donnons ci-après la liste des principales dispositions qu'ils contiennent.

Impôts directs. —

Taxe proportionnelle de l'impôt sur le revenu des personnes physiques : de nouveaux allègements sont apportés à la taxe qui frappera les bénéfices ou revenus de 1954 (voir n° 1).

Surtaxe progressive : un abattement supplémentaire de 5 % sera appliqué aux salaires perçus en 1954 (voir n° 2).

Impôt sur les sociétés : le taux de l'impôt est porté de 36 % à 38 %. Le nouveau taux est applicable, pour la première fois aux bénéfices de l'année 1954 ou des exercices clos en 1954 (voir n° 4).

Régime de forfait en matière de bénéfices industriels et commerciaux : des modifications seront apportées à ce régime à partir de 1956 (bénéfices réalisés en 1955) (voir n° 5).

Acompte provisionnel à payer le 15-5-55 : des règles spéciales au calcul de cet acompte ont été instituées (voir n° 6).

Taxes sur le chiffre d'affaires. —

Dans notre prochain numéro, nous examinerons en détail la réforme des taxes sur le chiffre d'affaires qui a fait l'objet du décret n° 55-465 mais qui ne sera mise en application qu'à partir du 1-7-55.

Signalons dès maintenant les principales dispositions de la réforme des taxes sur le chiffre d'affaires qui seront applicables à partir du 1-7-55 :

Taxe sur les transactions : cette taxe sera supprimée ;

Taxe sur la valeur ajoutée :

— les taux de cette taxe seront portés à 19,50 % pour le taux ordinaire et à 10 % pour le taux réduit ; un taux de 12 % sera applicable à certains produits de grande consommation.

— les assujettis à la T.V.A. pourront déduire l'intégralité des taxes sur les prestations de services supportées par eux.

Taxe sur les prestations de services : le taux de cette taxe sera de 8,50 % mais

elle ne sera plus accompagnée d'aucune autre taxe.

Taxe locale : le taux de cette taxe pourra varier de 2,20 à 2,75 %. Le taux de la taxe locale sera de 8,50 % pour les affaires réalisées par les entreprises de spectacles, les ventes à consommer sur place, les locations en meublé ou en garni, mais en contrepartie, ces diverses opérations ne seront pas soumises à la taxe sur les prestations de services.

Forfait : En matière de taxes sur le chiffre d'affaires, le bénéfice du régime du forfait sera accordé aux contribuables dont le chiffre d'affaires n'excédera pas 15 millions de francs dans les entreprises de vente et 4 millions de francs dans les entreprises de prestations de services.

Grossistes : Les grossistes seront soumis à la taxe sur la valeur ajoutée mais ils pourront opter pour le régime de la taxe locale.

Petits redevables à activités mixtes : Un système de taxation simplifiée leur sera appliqué.

IMPOTS DIRECTS

Taxe proportionnelle. —

Le décret n° 55-466 apporte aux modalités de calcul de la taxe proportionnelle des modifications qui se traduisent, pour les contribuables, par des allègements d'impôt.

A. — Taux de la taxe proportionnelle. —

Le taux normal de la taxe proportionnelle reste fixé à 18 %.

Suivant les dispositions de la loi n° 54-817 du 14-8-54, le taux de la taxe proportionnelle était réduit de 18 % à 9 % pour la fraction des bénéfices ou revenus n'excédant pas 440.000 francs en ce qui concerne :

— les traitements, salaires et pensions qui n'avaient pas donné lieu au versement forfaitaire à la charge des employeurs ou des personnes ayant versé les pensions ;

— les rentes viagères ;

— les bénéfices des professions non commerciales provenant d'un travail personnel à l'exception des charges et offices ;

— les bénéfices des artisans et assimilés.

D'autre part, suivant les dispositions du décret n° 54-1073 du 4-11-54, le taux de la taxe proportionnelle était également réduit de 18 % à 9 % pour la fraction des bénéfices ou revenus n'excédant pas 440.000 francs en ce qui concerne :

— les bénéfices des professions industrielles et commerciales ;

— les rémunérations allouées aux gérants majoritaires des S.A.R.L., aux gérants des sociétés en commandite par

actions et aux associés des sociétés de personnes et associations en participation ayant opté pour le régime fiscal des sociétés de capitaux ;

— les produits des charges et offices ;
— les bénéfices de l'exploitation agricole.

Modifiant les règles rappelées ci-dessus, le décret n° 55-466 réduit le taux de la taxe proportionnelle à 5 %.

a) pour la fraction des bénéfices ou revenus n'excédant pas 440.000 francs, en ce qui concerne :

— les traitements, salaires et pensions qui ne donnent pas lieu au versement forfaitaire à la charge des employeurs ou des personnes qui versent les pensions ;

— les rentes viagères ;

— les bénéfices des professions non commerciales à l'exception des produits des charges et offices et des bénéfices ou revenus ne provenant pas d'un travail personnel du bénéficiaire ;

— les bénéfices des artisans et assimilés.

b) pour la fraction des bénéfices, rémunérations et produits n'excédant pas 300.000 francs, en ce qui concerne :

— les bénéfices des professions industrielles et commerciales ;

— les rémunérations allouées aux gérants majoritaires des S.A.R.L., aux gérants des sociétés en commandite par actions et aux associés des sociétés de personnes et associations en participation ayant opté pour le régime fiscal des sociétés de capitaux ;

— les produits des charges et offices ;

— les bénéfices de l'exploitation agricole.

Mais les limites de 440.000 francs et de 300.000 francs ne peuvent se cumuler pour les contribuables réalisant des bénéfices ou revenus de catégories différentes ; le décret n° 55-466 dispose, en effet, qu'en aucun cas, le montant total des bénéfices ou revenus passibles du taux de 5 % ne peut être supérieur à 440.000 francs pour un même contribuable.

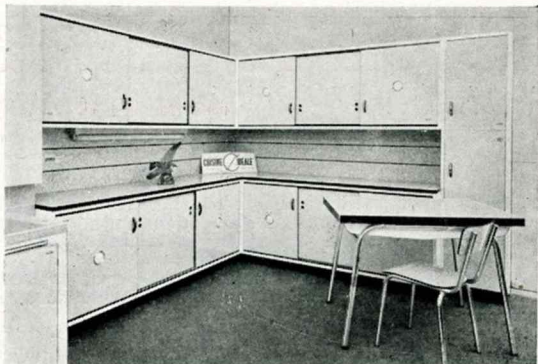
B. — Exonération à la base. - Décote. —

Jusqu'ici, lorsque le montant de la taxe proportionnelle (avant réduction pour enfants à charge) n'excédait pas 10.800 F, la cotisation correspondante n'était pas perçue ; d'autre part, lorsque ce montant était compris entre 10.800 francs et 43.200 francs, la cotisation correspondante était établie sous déduction d'une décote égale au tiers de la différence existant entre le chiffre de 43.200 francs et ledit montant.

Modifiant les règles indiquées ci-dessus, le décret n° 55-466 dispose que lorsque le montant de la taxe proportionnelle

CUISINE & IDÉALE

ÉLÉMENTS BLOCS CUISINE ★ TABLES ET CHAISES



Éléments montés en ébénisterie. Intérieurs laqués vert pâle lavables. Facés en matière plastique tous coloris.
PLAN FORMICA

Ets CIAMPI Frères

139, Rue Ferdinand-Buisson - LYON - Tél. VI 73-41

production
J'eau chaude

JAV

CHAUFFAGE CENTRAL

par
CUISINIÈRES
et
BLOCS
CHAUDIÈRES

CUISINIÈRES DOMESTIQUES

JEAN VALENTIN CONSTRUCTEUR

Demandez notre catalogue E.M.
Fournaux JAV - Saint-Quentin - Tél. : 25-77 et 40-21

MIEUX QU'UN MOULIN
MIEUX QU'UN MIXER

MILL-MIXER

★ LE SEUL MOULIN
Électrique

puissant doté d'un
dispositif d'entraînement
pour appareils
supplémentaires



DISTRIBUTEUR
POUR LA FRANCE
Marcel GOUD
16, COURS VITTON
LYON

BLOCS-DOUCHES

Rhonelec

...UN AMI DANS LA MAISON...

3 Usages

2 Modèles

BAIN • DOUCHE • BAC

TYPE STANDARD • TYPE LUXE

ÉQUIPEMENT MÉNAGER FRANÇAIS

VALENCE-PARIS

AGENCES ET SERVICES COMMERCIAUX :
ROUTE D'ALIXAN
TEL 26-54 - BOITE POSTALE 245

BUREAU ET EXPOSITION PERMANENTE :
10, RUE SAINT-ROCH
TELEPHONE OPERA 46-55

INFORMATIONS fiscales, juridiques et sociales (suite)

(avant réduction pour enfants à charge) n'excède pas 6.000 francs, la cotisation correspondante n'est pas perçue ; d'autre part, lorsque ce montant est compris entre 6.000 francs et 24.000 francs, la cotisation correspondante est établie sous déduction d'une décade égale au tiers de la différence existant entre le chiffre de 24.000 francs et ledit montant.

Se trouvent donc exonérés en fait de la taxe proportionnelle, les contribuables entrant dans la catégorie de ceux dont une partie des bénéfices ou revenus est taxée à 5 % et dont les revenus imposables n'excèdent pas au total la somme de 120.000 francs (1).

Quant à la décade, elle jouera pratiquement pour les revenus :

— compris entre 120.000 francs et 451.000 francs en ce qui concerne les contribuables dont les revenus ne sont taxés qu'au taux réduit de 5 % jusqu'à 440.000 francs ;

— compris entre 120.000 F et 350.000 F en ce qui concerne les contribuables dont les revenus ne sont taxés qu'au taux réduit de 5 % jusqu'à 300.000 francs.

Nous observerons en terminant :
— que les revenus fonciers continueront d'être soumis, pour leur totalité, à la taxe proportionnelle au taux de 18 % ;
— que les règles applicables en matière de taxe sur les revenus des capitaux mobiliers sont inchangées.

C. — Date d'entrée en vigueur des nouvelles dispositions. —

Les nouvelles dispositions ci-dessus sont applicables pour l'établissement des impositions dues sur les bénéfices ou revenus de 1954.

Surtaxe progressive. —

Le montant net des traitements, salaires, pensions et rentes viagères ne sera compris dans les bases de la surtaxe progressive que jusqu'à concurrence de 85 %.

La loi du 10-4-54 disposait que les revenus nets provenant des traitements, salaires, pensions et rentes viagères ne

seraient compris dans les bases de la surtaxe progressive qu'à concurrence de 90 % de leur montant.

Le décret n° 55-466 réduit la fraction imposable de ces revenus de 90 % à 85 %. Cette disposition s'appliquera pour la première fois aux revenus de 1954 déclarés en 1955.

Les contribuables n'auront pas à souscrire de déclaration rectificative et l'Administration appliquera elle-même le nouvel abattement.

Bénéfices non commerciaux. —

C'est l'imposition à la taxe proportionnelle qui redevient le régime de droit commun et le versement forfaitaire de 5 % le régime d'exception.

La loi du 10-4-54 dispose que les recettes non commerciales déclarées par des tiers à l'Administration sont soumises à un versement forfaitaire de 5 % à la charge des bénéficiaires. Le paiement de ce versement constitue le régime de droit commun, les contribuables pouvant cependant, s'ils y ont intérêt, opter pour l'imposition de la totalité de leurs bénéfices à la taxe proportionnelle.

Modifiant le texte de la loi du 10-4-54, le décret n° 55-466 rétablit comme régime de droit commun, l'imposition à la taxe proportionnelle de la totalité des bénéfices non commerciaux ; mais, s'ils y ont intérêt, les contribuables pourront opter pour l'imposition au versement forfaitaire de 5 % de leurs recettes déclarées par des tiers. Ces nouvelles dispositions seront applicables pour la première fois aux recettes et aux bénéfices de 1956.

Impôt sur les Sociétés. - Le taux est porté de 36 à 38 %.

A. — Augmentation du taux. —

Le décret n° 55-466 porte le taux de l'impôt sur les sociétés de 36 à 38 %.

Le nouveau taux trouvera pour la première fois son application en vue de l'établissement de l'impôt sur les sociétés afférent aux bénéfices de l'année 1954 ou des exercices clos en 1954.

B. — Versement du complément du solde de liquidation au nouveau taux de 38 %.

Par analogie avec la solution admise, lors de la dernière augmentation de taux, il est vraisemblable que les sociétés dis-

poseront d'un délai qui expirera le 15-6-55 pour payer le complément d'impôt sur les bénéfices de l'année 1954 ou des exercices clos en 1954.

Lors de la régularisation au taux de 38 % du solde de liquidation, les sociétés devront tenir compte de l'incidence du nouveau taux de 38 %, en ce qui concerne le calcul de la taxe proportionnelle à imputer au titre des produits de valeurs mobilières compris dans les bénéfices.

Bénéfices industriels et commerciaux. - Régime du forfait. —

Des modifications sont apportées à ce régime pour le mettre en harmonie avec celui qui vient d'être institué en matière de taxes sur le chiffre d'affaires et que nous examinerons dans notre prochain numéro.

A. — Chiffre d'affaires à considérer.

— Actuellement sont placés, en principe, sous le régime du forfait, les commerçants, industriels et artisans exploitant seuls, lorsque leur chiffre d'affaires annuel ne dépasse pas, soit 10.000.000 de francs pour ceux dont le commerce principal est de vendre des marchandises ou de fournir le logement et la nourriture, soit 2.500.000 F pour les autres redevables (prestataires de services).

Le décret n° 54.466 élève les limites ci-dessus de 10.000.000 de francs à 15.000.000 de francs et de 2.500.000 F à 4.000.000 de francs.

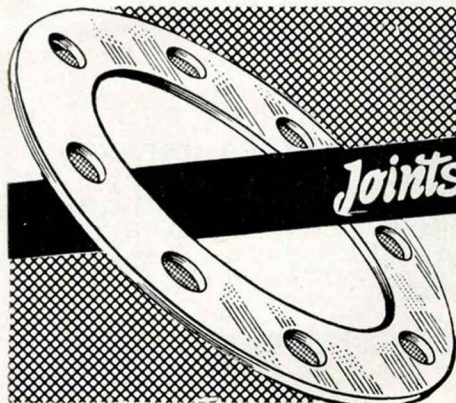
B. — Durée du forfait. — Actuellement, le forfait est établi pour une seule année.

Dans le nouveau régime, le forfait sera établi pour une période de deux ans.

C. — Evaluation du forfait. — Jusqu'ici le forfait était établi « d'après les résultats obtenus par le contribuable ».

Dans le nouveau régime, son montant « devra correspondre au bénéfice que l'entreprise peut produire normalement ».

D. — Renouvellement du forfait. — Le forfait sera renouvelé par tacite reconduction, mais il pourra être dénoncé par le contribuable dans les deux derniers mois de chaque période biennale, et par l'Inspecteur dans les deux premiers mois suivant l'expiration de cette période.



JointS CHIMIQUES et MÉCANIQUES

MASTICS SPÉCIAUX
ET PÂTES

EN FEUILLES
GENRE KLINGERIT
AMIANTE, CAOUTCHOUC, etc
ET DÉCOUPÉS

Sté A^me des E^ts
BARTHELEMY

64-66, R. DE FRANCE-VINCENNES (Seine)
FONDÉE EN 1860
DAU 42-87

C.M.P. 4057

Pour satisfaire votre clientèle

PROPOSEZ LA CUISINIÈRE
LILOR "TG 30"

elle plaît par :

- l'élégance de ses lignes,
- son entretien aisé,
- ses nouveautés techniques (interallumage entre les brûleurs, panneau pivotant cache manettes).

- Elle est tous gaz et estampillée NFATG.

LILOR

22, Rue de Lorraine
PARIS XIX^e

DOCUMENTATION SUR DEMANDE



SAPAL

LA CUISINE DU JUSTE MILIEU

LE SUCCÈS DES ÉLÉMENTS
DE CUISINE MÉTALLIQUES
"SAPAL" RÉSIDE DANS

- une présentation impeccable à des prix enfin abordables.
- une fabrication soignée grâce à des procédés modernes de traitement et d'émailage au four
- les dessus Formica, portes doublées, loqueteaux magnétiques.

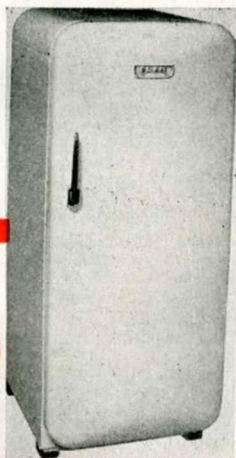
CATALOGUE GRATUIT SUR DEMANDE

*les Ménagères
la désirent*
et

vous la
demanderez

c'est UNE PRODUCTION DES ÉTS SIMON LOEB S/A STRASBOURG

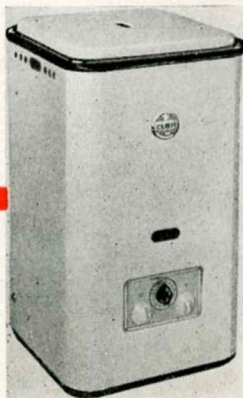
Le nouveau Frigo



Turbine compound à double réaction. Aucune pièce métallique pouvant user le linge. Chauffage gaz de ville, butane ou électricité. Pompe de vidange. Tuyau de vidange escamotable. Minuterie réversible avec retour à zéro. Essoreuse à grands rouleaux à pression réglable escamotable à l'intérieur. 2^e couvercle bouilleur. Émaillée au four. Montée sur roulettes invisibles. Permet de laver 15 kgs de linge sec à l'heure. 40.000 machines CLEM en service.



VENDEZ EN
CONFIANCE



La nouvelle
machine
à laver

CLÉMENT MUFFAT

113 à 119 rue ANATOLE-FRANCE — LYON-VILLEURBANNE

Groupe "hermétique" à compresseur SILENCIEUX, robuste et économique. Thermostat. Éclairage intérieur automatique. Freezer en acier inoxydable à fermeture automatique. Tiroirs à glace de grande contenance. Clayettes étamées amovibles. Beurrier et casiers sur la contre-porte. Emplacement des bouteilles très accessible. Entièrement laqué cuit au four, anti-acides. Cuve émaillée vitrifiée. Poignée laiton massif chromé. 2 modèles : 130 et 170 litres. Garantie 5 ans.

INFORMATIONS fiscales, juridiques et sociales (suite)

E. — *Début d'exploitation - Cession ou cessation d'entreprise.* — Dans le cas de début d'exploitation en cours d'année, le forfait sera, pour la première année, réduit au prorata du nombre de mois entiers écoulés depuis l'ouverture de l'établissement ou l'installation du nouvel exploitant, jusqu'au 31 décembre.

Dans le cas de cession ou de cessation d'entreprise, le bénéfice imposable de l'année en cours sera obligatoirement fixé au montant du bénéfice forfaitaire réduit au prorata du temps écoulé du 1^{er} janvier jusqu'au jour où la cession ou la cessation sera devenue définitive, tout mois commencé étant compté pour un mois entier. Il sera augmenté, le cas échéant (1), du montant des plus-values provenant de la cession des stocks et des éléments de l'actif immobilisé.

F. — *Date d'entrée en vigueur des nouvelles dispositions.* Les nouvelles dispositions relatives au forfait trouveront leur première application pour l'imposition des bénéfices de 1955.

Impôt sur le revenu des personnes physiques. - 2^e acompte provisionnel de 1955.

Pour le calcul du 2^e acompte provisionnel à payer le 15-5-55 au plus tard,

(1) On sait qu'en règle générale ces plus-values sont exonérées lorsque la cession ou la cessation intervient plus de cinq ans après la création ou l'achat de l'entreprise.

des modalités particulières ont été instituées.

Le Ministère des Finances a publié le 3-5-55 le communiqué suivant :

Les allègements fiscaux résultant des décrets du 30-4-55 vont bénéficier immédiatement aux contribuables tenus de verser des acomptes provisionnels.

Par application d'un décret-loi, le second acompte, exigible le 30 avril et majorable de 10 % à défaut de paiement le 15 mai, est réduit dans les conditions suivantes :

— pour les agriculteurs, industriels, commerçants et assimilés, réduction uniforme de 26.000 francs (ou suppression de l'acompte s'il est inférieur à cette somme) ;

— pour les artisans, les membres des professions non commerciales et assimilés, réduction uniforme de 12.000 F (ou suppression de l'acompte s'il est inférieur à cette somme).

Par tolérance administrative, les contribuables dont le salaire représente au moins les 4/5 de leurs revenus pourront réduire forfaitairement ce second acompte de 15 %.

Ces réductions sont obtenues automatiquement sur déclaration par le contribuable de son activité, faite au Percepteur au plus tard le 15 mai.

Tous les contribuables qui s'estiment en mesure de calculer le montant de leur impôt sur le revenu à établir en 1955,

peuvent, en outre, limiter leur versement à une somme égale à la différence entre les deux tiers de l'impôt et le montant du premier acompte. Dans ce cas, les déclarations qui, à la suite de la mise en recouvrement des rôles, seront reconnues inexactes de plus du dixième seront sanctionnées de la majoration de 10 %. Ces dispositions intéressent principalement les contribuables salariés.

Le premier acompte reste dû dans les conditions où il était exigible le 31-1-55, sous la seule réserve qu'il est ramené au montant total de l'impôt dû pour l'année 1955, si ce montant est inférieur à cet acompte. Le contribuable devra alors justifier de cette réduction par la production d'un certificat émis par l'inspecteur des Contributions directes. Les sommes déjà perçues qui dépasseraient le montant de l'impôt annuel pourront être remboursées.

Enfin, par mesure gracieuse et pour tous les contribuables qui n'ont pas encore acquitté le premier tiers provisionnel, il a été décidé que si cet acompte était payé en même temps que le second et avant le 15 mai la majoration de 10 % sera ramenée à 3 % à titre d'intérêt de retard en faveur des contribuables habituellement ponctuels. Les contribuables qui ont obtenu dans les conditions habituelles des délais de leur Percepteur pourront bénéficier d'une remise supérieure, voire totale.

MACHINE A LAVER
DANUBE

**TREMPE...
LAVE...
BOUT...
RINCE...
ESSORE...**

*Robuste
Pratique
Economique
Elegante*

Ce modèle ne demande aucun scellement et peut être facilement déplacé. Il fonctionne au Gaz de ville, Butane ou Electricité

danube

ETS BICHIER

21, RUE DES 4 CHEMINÉES - BOULOGNE/SEINE - MOL 31-92

ADEP. PUB. 449

A DEP. PUB. 449

Votre magasin n'est pas un musée de moulins à café électriques. Spécialisez-vous donc sur celui qui se vend le plus facilement. Votre stock tournera plus rond. Votre argent rentrera plus vite.

**UNE SEULE
Marque
UN SEUL
Stock**

Misez sur ROTARY. Stockez ROTARY. C'est le moulin-type. Le plus sûr. Le moins cher. C'est le seul qui se vend à crédit. Quand vos clientes vous demandent un moulin à café électrique, elles pensent ROTARY, même si elles ne vous disent pas son nom.

ROTARY

ROTARY : 214 r. R-Losserand, XIV^e - LEC. 57-14